



Evropská unie
Evropský sociální fond
Operační program Zaměstnanost



MIKROREGION
Střední Vsetínsko

STRATEGIE ROZVOJE

mikroregionu Střední Vsetínsko

návrhová část

listopad 2020

BeePartner

RADDIT
CONSULTING

IKT INSTITUT
KOMUNITNÍHO
ROZVOJE

EKOPORADENSTVÍ
Ing. Radek Klvač



Evropská unie
Evropský sociální fond
Operační program Zaměstnanost

Strategický dokument vznikl v rámci projektu „Strategický rozvoj a profesionalizace mikroregionu Střední Vsetínsko“ s registračním číslem OPZ/4.1/080/0010033, který je spolufinancován z Operačního programu Zaměstnanost.

Pořizovatel dokumentu:

Sdružení pro rozvoj mikroregionu Střední Vsetínsko

Ratiboř 221
756 21 Ratiboř

Předseda sdružení:

Martin Žabčík
starosta obce Ratiboř
tel: +420 731 200 918
e-mail: starosta@ratibor.cz

Kontakt:

Ing. Alena Válková
Projektová manažerka
tel.: +420 602 227 801
e-mail: manazer@mikroregionsv.cz

Zpracovatel:

Sdružení BeePartner a.s. a RADDIT consulting s.r.o.
Institut komunitního rozvoje, z.s.
Ekoporadenství – Ing. Radek Klvač

Zpracovatelský tým:

Dana Diváková
Zuzana Karkoszková
Radek Klvač
Daniel Konczynna
Radim Misaček
Eliška Olšáková
Monika Schmidtmeyerová
Vlasta Sláčíková
Lenka Trojáčková
Renata Vojkovská
Lucie Žabčíková

Grafická úprava:

Marie Pilařová

Obsah

Úvod	5
Přehled prioritních oblastí a strategických cílů	5
Struktura dokumentu	6
Cestovní ruch	7
Vize	8
Přehled strategických cílů a opatření	9
A. Zvýšit zájem turistů o mikroregion, rozvíjet marketing a informační služby	10
B. Rozvíjet strategické řízení cestovního ruchu	12
C. Zvýšit kvalitu a rozšířit nabídku místních služeb a lokálních produktů	14
D. Rozvíjet potenciál a podporovat nabídku cestovního ruchu	16
Příklady inspirativních projektů z ČR i zahraničí	18
Soulad s Analytickou částí	20
Soulad s marketingovou strategií Valašska 2019-2022	21
Odpadové hospodářství	22
Vize	23
Přehled strategických cílů a opatření	23
A. Předcházení vzniku odpadu a znovuvyužití výrobků	24
B. Zvýšení míry recyklace a využívání komunálního odpadu	30
C. Zvýšení motivace obyvatel mikroregionu ke snižování produkce odpadu	39
D. Zkvalitnění systému řízení OH v mikroregionu	43
Soulad s Analytickou částí	45
Sociální služby	46
Vize	47
Přehled strategických cílů a opatření	47
A. Zvyšovat dostupnost stávajících sociálních služeb a souvisejících aktivit	48
B. Zvýšit informovanost občanů	54
C. Zvýšit spolupráci jednotlivých aktérů komunitního plánování	57
Soulad s analytickou částí	61
Implementace strategie	62
Úvod	63
Schéma implementační struktury	63
Role Místní akční skupiny Střední Vsetínsko	65

Monitoring a evaluace.....	65
Odhad finančních zdrojů	68
Akční plán	79
Seznam zdrojů	85
Seznam zkratk.....	86

Úvod

Návrhová část strategie rozvoje mikroregionu Střední Vsetínsko naznačuje směr, kterým se bude mikroregion vyvíjet v následujících letech. Je zpracována na střednědobé pětileté období s výhledem do roku 2030.

Konkrétně se zabývá rozvojem ve třech prioritních oblastech, kterými jsou cestovní ruch, odpadové hospodářství a sociální služby. Každá z oblastí obsahuje dlouhodobou vizi, strategické cíle a opatření, která navrhuje kroky k jejich naplnění.

Dokument slouží jako klíčový nástroj strategického a projektového řízení mikroregionu při rozhodování o budoucích investicích do kvality života obyvatel a aktivitách v území, má pomáhat při nastavení spolupráce na společných projektech. Strategie je zároveň důležitým podkladem pro zdůvodnění podpory plynoucí z evropských a národních zdrojů.

Pro následnou implementaci strategie a rozvoj mikroregionu je nezbytná partnerská spolupráce obcí, místních organizací, aktivních obyvatel a podnikatelských subjektů. Její úspěch stojí především na lidech a místních zdrojích. I z toho důvodu se v každé z prioritních oblastí objevuje jako jeden z cílů posílení koordinace a strategického řízení na úrovni mikroregionu. Strategie bude realizována prostřednictvím akčního plánu, který je předmětem implementační fáze.

Strategie vznikala od začátku roku 2020 za úzké spolupráce vedení obcí, mikroregionu a zpracovatelů. Vize a strategické cíle v prioritních oblastech vycházejí ze SWOT analýzy vytvořené na základě poznatků analytické části. Diskutovány byly v rámci jednání, workshopu a pracovních skupin.

Přehled prioritních oblastí a strategických cílů

Prioritní oblast	Strategické cíle
Cestovní ruch	Zvýšit zájem turistů o mikroregion, rozvíjet marketing a informační služby
	Rozvíjet strategické řízení cestovního ruchu
	Zvýšit kvalitu a rozšířit nabídku místních služeb a lokálních produktů
	Rozvíjet potenciál a podporovat nabídku cestovního ruchu
Odpadové hospodářství	Předcházení vzniku odpadu a znovuvyžití výrobků
	Zvýšení míry recyklace a využívání komunálního odpadu
	Zvýšení motivace obyvatel mikroregionu ke snižování produkce odpadu
	Zkvalitnění systému řízení OH v mikroregionu
Sociální služby	Zvyšovat dostupnost stávajících sociálních služeb a souvisejících aktivit
	Zvýšit informovanost občanů
	Zvýšit spolupráci jednotlivých aktérů komunitního plánování

Struktura dokumentu

Dokument Strategie rozvoje mikroregionu Střední Vsetínsko je rozdělen do třech prioritních oblastí. Jednotlivé oblasti mají své vlastní specifické členění naznačené v obrázku níže,

Součástí každé prioritní oblasti jsou

- vize,
- strategické cíle,
- seznam opatření a aktivit,
- soulad s analytickou částí.





Cestovní ruch

Návrhová část

Vize

#klid #pohoda #odpočinek #zdraví #relax #nová_energie #přírodní_bohatství

Střední Vsetínsko láká čím dál více návštěvníků, kteří se do mikroregionu opakovaně vrací. Umí zaujmout příznivce přírody a sportu i turisty, kteří vyhledávají klid, pohodu a odpočinek od městského shonu.

Dokáže nabídnout kvalitní služby, ať už informační, gastronomické nebo ubytovací. Udržitelný rozvoj cestovního ruchu posiluje ekonomiku mikroregionu a přináší benefity pro obyvatele a místní komunity, aniž by přinášel negativní dopady zvýšeného počtu turistů.

Obce Středního Vsetínska aktivně spolupracují na společných opatřeních a hledají nové nápady. Mikroregion těží benefity ze spolupráce při rozvoji Valašska a Východní Moravy a je plnohodnotným partnerem organizací zajišťujících koordinaci cestovního ruchu v oblasti.

Přehled strategických cílů a opatření

Strategický cíl	Opatření
A. Zvýšit zájem turistů o mikroregion, rozvíjet marketing a informační služby	A.1 Vytvoření a popularizace jasně definované identity mikroregionu
	A.2 Posílení image Středního Vsetínska jako součásti Valašska
	A.3 Posílení marketingové spolupráce s MAS Střední Vsetínsko, DS Valašsko, CCR Východní Morava, okolními mikroregiony i organizacemi na národní úrovni
	A.4 Efektivní zacílení na specifické cílové skupiny (rodiny s dětmi, senioři, rekreační sportovci ad.)
	A.5 Rozvoj turistických informačních center, informačního a orientačního systému turisticky atraktivních míst a nabídky komplexních služeb
B. Rozvíjet strategické řízení cestovního ruchu	B.1 Posilování spolupráce mezi jednotlivými obcemi mikroregionu
	B.2 Výměna know-how s okolními mikroregiony a ostatními destinacemi např. v oblasti moderních přístupů k cestovnímu ruchu, ochrany přírody, krajinného rázu a kulturního dědictví
	B.3 Zajištění organizačního a personálního zázemí, které přispěje k efektivnější koordinaci aktivit cestovního ruchu a marketingových aktivit v oblasti
	B.4 Posílení spolupráce s místními klíčovými aktéry v oblasti cestovního ruchu
	B.5 Zapojování místních obyvatel do rozvoje cestovního ruchu
	B.6 Rozvoj systému měření návštěvnosti mikroregionu, informací o počtu ubytovaných ad.
	B.7 Chytré využívání moderních technologií napříč všemi aktivitami a produkty cestovního ruchu
C. Zvýšit kvalitu a rozšířit nabídku místních služeb a lokálních produktů	C.1 Využití nabídky a zviditelnění lokálních produktů, podpora podnikatelských nápadů a tvorby nových originálních produktů
	C.2 Podpora zvyšování kvality stravovacích a ubytovacích služeb včetně úrovně personálu
	C.3 Podpora gastroturismu
	C.4 Podpora agroturistiky
	C.5 Podpora služeb pro turisty se specifickými potřebami (tzv. accessible tourism)
D. Rozvíjet potenciál a podporovat nabídku cestovního ruchu	A.1 Rozvoj zábavně-poznávacích zážitkových aktivit
	A.2 Rozvoj sportovních aktivit a zázemí (cykloturistika, pěší turistika, vodní turistika, hipoturistika a další nové formy turistiky) v návaznosti na zdravý životní styl
	A.3 Podpora lokální a živé kultury
	A.4 Zachování a zlepšení kvality životního prostředí, krajiny a veřejného prostoru

A. Zvýšit zájem turistů o mikroregion, rozvíjet marketing a informační služby

Zdůvodnění

Střední Vsetínsko momentálně nemá jednotnou identitu, srozumitelnou a rozeznatelnou v konkurenci jiných oblastí na Valašsku, což se mimo jiné odráží i v jeho webové prezentaci. Rozvoj marketingu, vytvoření a popularizace unikátní image mikroregionu, vypíchnutí jeho jedinečných stránek a zviditelnění zajímavých turistických cílů s odkazem na příslušnost k brandu Valašsko, povede ke zvýšení zájmu turistů o mikroregion. Marketingový mix by měl efektivně oslovovat i specifické cílové skupiny.

Mikroregion nemusí lákat pouze na atraktivity na svém území, ale plně využít potenciálu svého okolí (klidné ubytování a pobyt s možností návštěvy atraktivit v okolí). Klíčové je proto při přípravě marketingových aktivit posílit spolupráci s ostatními mikroregiony, Destinační společností Valašsko, Centrálou cestovního ruchu Východní Morava i dalšími organizacemi na národní úrovni, aktivně tuto spolupráci iniciovat a udržovat. Pozornost by měla být kladena na vzájemnou propagaci ve spolupráci s okolními mikroregiony a projekty typu Vrchařská koruna Valašska s potenciálem turistické cíle propojovat.

Souběžně by měl probíhat také rozvoj informačních služeb přímo v místě mikroregionu, díky kterým se návštěvník v okolí rychle a snadno zorientuje a díky kterým bude naveden i k méně známějším turistickým cílům, službám a produktům.

Ukazatele

- Počet uživatelů aplikace
- Počet návštěvníků webu
- Počet návštěvníků informačního centra
- Počet výpůjček elektrokol
- Vznik loga
- Počet prezentací mikroregionu SV na veletrzích, v katalogích aj.
- Počet kampaní zacílených na cílové skupiny

Opatření ke strategickému cíli A

A.1	Vytvoření a popularizace jasně definované identity mikroregionu
A.2	Posílení image Středního Vsetínska jako součásti Valašska
A.3	Posílení marketingové spolupráce s MAS Střední Vsetínsko, DS Valašsko, CRR Východní Morava, okolními mikroregiony i organizacemi na národní úrovni
A.4	Efektivní zacílení na specifické cílové skupiny (rodiny s dětmi, senioři, rekreační sportovci ad.)
A.5	Rozvoj turistických informačních center, informačního a orientačního systému turisticky atraktivních míst a nabídky komplexních služeb

Návrh aktivit a projektů

1	Sjednocení a zkvalitnění webové prezentace mikroregionu i jednotlivých obcí (webové stránky a sociální sítě, turistické portály, média ad.)
2	Vytvoření grafického manuálu v návaznosti na logo mikroregionu
3	Vytvoření nabídky propagačních produktů v návaznosti na identitu mikroregionu a brand Valašska, kterým by se mikroregion odlišil od ostatních a byl snadno rozpoznatelný
4	Vytvoření systému spolupráce na marketingových i jiných materiálech a aktivitách, konzultace výstupů a vzájemné propagace s Destinační společností a dalšími aktéry
5	Zapojení do projektu Prázdniny na venkově (www.prazdninynavenkove.cz) a navázání další formy spolupráce se Svazem venkovské turistiky a agroturistiky
6	Vytvoření balíčků produktů nebo služeb pro různé cílové skupiny (školní pobyty v přírodě, firemní teambuildingy ad.)
7	Využití potenciálu projektu Beskydy-Valašsko Card pro aktéry v území mikroregionu
8	Vytvoření zázemí pro poskytování informačních služeb návštěvníkům (i v rámci obecních úřadů)
9	Vytvoření informačních cedulí a map na území mikroregionu v souladu se standardy CzechTourism
10	Výstavba prodejny spojené s odpočívadlem na dálnici nebo frekventované silnici, která může podporovat marketing jak cestovního ruchu v mikroregionu obecně, tak marketing lokálních produktů

B. Rozvíjet strategické řízení cestovního ruchu

Zdůvodnění

Momentálně se mikroregion cestovnímu ruchu systematicky nevěnuje. Je potřeba zajistit dostatečné personální zázemí pro efektivní organizaci cestovního ruchu a marketingových aktivit. Pravidelné setkávání zástupců obcí společně s klíčovými aktéry (nejen podnikateli v ubytovacích a stravovacích službách, ale také aktivními místními obyvateli se zájmem podílet se na rozvoji cestovního ruchu) povede ke generování nových nápadů i jejich snadnějšímu přijetí veřejností.

V současné době nemá mikroregion dostatek dat ohledně návštěvnosti. I pro ověření efektivity marketingových aktivit je potřeba vytvořit systém sběru dat týkajících se oblasti cestovního ruchu, včetně návštěvnosti.

Jedním z opatření strategického cíle B je také „Chytré využívání moderních technologií“, které je průřezové pro všechny cíle a oblasti. Digitální technologie je možné využít jak v marketingovém mixu a pro snadnější strategické řízení, tak k podpoře podnikatelů (např. interaktivní katalog lokálních produktů, QR kódy) a zatraktivnění turistických cílů (např. vznik mobilní aplikace).

Ukazatele

- Počet pracovních setkání s institucemi
- Počet pracovních setkání obcí mikroregionu SV
- Účast na interaktivních akcích s výměnou know-how
- Počet setkání s klíčovými aktéry, zejména místními podnikateli a poskytovateli služeb
- Počet podaných projektů pro žádosti o financování
- Počet hektarů revitalizovaných ploch pro využití cestovního ruchu
- Počet zapojených obyvatel skrze akce s participativními prvky
- Počet inovativních projektů, které kombinují více prvků z oblasti environmentální, sportovní, kulturní ad.

Opatření ke strategickému cíli B

B.1	Posilování spolupráce mezi jednotlivými obcemi mikroregionu
B.2	Výměna know-how s okolními mikroregiony a ostatními destinacemi např. v oblasti moderních přístupů k cestovnímu ruchu, ochrany přírody, krajinného rázu a kulturního dědictví
B.3	Zajištění organizačního a personálního zázemí, které přispěje k efektivnější koordinaci aktivit cestovního ruchu a marketingových aktivit v oblasti
B.4	Posílení spolupráce s místními klíčovými aktéry v oblasti cestovního ruchu
B.5	Zapojování místních obyvatel do rozvoje cestovního ruchu
B.6	Rozvoj systému měření návštěvnosti mikroregionu, informací o počtu ubytovaných ad.
B.7	Chytré využívání moderních technologií napříč všemi aktivitami a produkty cestovního ruchu

Návrh aktivit a projektů

1	Organizace a facilitace pravidelných pracovních skupin s místními podnikateli za účasti zástupců obcí mikroregionu s cílem generovat nové nápady pro oblast cestovního ruchu a organizace akcí pro místní obyvatele s participativními prvky
2	Zapojení se do vzdělávacích aktivit v oblasti cestovního ruchu (semináře, konference a studijní návštěvy za účelem výměny zkušeností, online platformy pro vzdělávání, školení a předávání informací o nejlepších praktikách a příkladech dobré praxe)
3	Vytvoření podmínek pro efektivní přípravu vybraných/prioritních projektů pro žádosti o financování z EU/NDT
4	Zapojení se nebo vytvoření sdíleného online prostředí pro shromažďování dat
5	Vyhodnocení potenciálu brownfieldů a nevyužitých ploch pro oblast cestovního ruchu ve spolupráci s místními podnikateli

C. Zvýšit kvalitu a rozšířit nabídku místních služeb a lokálních produktů

Zdůvodnění

Podle výzkumu SVECR z roku 2015 patří mezi pět nejdůležitějších faktorů kvality pro venkovskou destinaci cestovního ruchu stravování a ubytování (v žebříčku obsadily 4. a 5. místo). Z analytické zprávy, dotazníkového šetření a rozhovorů provedených v rámci procesu přípravy Strategie rozvoje mikroregionu Střední Vsetínsko vyplývá, že současná nabídka ubytovacích a stravovacích služeb není dostatečná a má potenciál se dále rozvíjet.

Kromě spokojenosti návštěvníků i samotných obyvatel mikroregionu je cílem také využití příležitostí cestovního ruchu pro ekonomický rozvoj Středního Vsetínska. Mělo by proto docházet k hledání těchto příležitostí v návaznosti na turistické atraktivity mikroregionu. Není přitom nutné jít cestou rozsáhlých projektů, ale spíše drobných kroků (mikrozážitky, mikropodnikání), které dohromady vytvoří pestrý region. Z toho důvodu je potřeba podporovat podnikání chytře a do aktivit cestovního ruchu proaktivně zapojovat místní obyvatele s podnikatelským duchem.

Ukazatele

- Počet ubytovaných návštěvníků
- Délka přenocování
- Celkové ubytovací kapacity (počty lůžek a ubytovacích zařízení)
- Počet produktů v katalogu místních produktů
- Počet zapojených podniků do soutěže
- Počet vybudovaných podnikatelských kapacit pro rozvoj podnikání
- Počet podnikatelů, kteří jsou koncovými příjemci pro začínající podnikatele
- Počet návštěvníků vzdělávacích kurzů pro zaměstnance

Opatření ke strategickému cíli C

C.1	Využití nabídky a zviditelnění lokálních produktů, podpora podnikatelských nápadů a tvorby nových originálních produktů
C.2	Podpora zvyšování kvality stravovacích a ubytovacích služeb včetně úrovně personálu
C.3	Podpora gastroturismu
C.4	Podpora agroturistiky
C.5	Podpora služeb pro turisty se specifickými potřebami (tzv. accessible tourism)

Návrh aktivit a projektů

1	Vytvoření nebo zapojení se do katalogu místních produktů, zapojení se do projektů zviditelňujících lokální produkty a zabývajících se certifikací potravin
2	Podpora lokálních potravin v rámci místních stravovacích zařízení
3	Motivační soutěže pro místní podniky včetně dalších snah o jejich zviditelnění a motivaci k rozvoji (např. zapojení do projektu Gastromapa Lukáše Hejlíka)
4	Poskytování zázemí začínajícím podnikatelům (např. tréninkový provoz) a budování podnikatelských kapacit mezi místními mladými lidmi, např. prostřednictvím kampaně Úspěšný start (nejzdařilejší obchodní plány vzešlé z kampaně mohou získat půjčku pro začínající podniky)
5	Informování o možnostech vzdělávacích kurzů pro zaměstnance v oblasti služeb a cestovního ruchu včetně kurzů týkajících se péče o turisty se specifickými potřebami, a to ve spolupráci se Zlínským krajem a dalšími organizacemi (např. inspirace mezinárodním projektem Accessible tourism, do něž jsou zapojeny subjekty v MSK)
6	Nabídka výhod pro podnikatele dodržující určité standardy (např. podpora při propagaci)
7	Podpora a rozvoj akcí z oblasti gastroturismu (např. gastrofestival „Ochutnejte Valašsko“)
8	Značení stezek a dalších aktivit s doporučením pro turisty se specifickými potřebami
9	Vytvoření seznamu míst nabízejících aktivity z oblasti agroturistiky

D. Rozvíjet potenciál a podporovat nabídku cestovního ruchu

Zdůvodnění

Venkovský cestovní ruch má ekonomický, sociální i environmentální potenciál, který je potřeba využít ve prospěch tvorby a realizace různých produktů cestovního ruchu. Podle výsledků dotazníkového šetření provedeného v rámci analytické části strategie i z rozhovorů s místními klíčovými aktéry vyplývá, že právě klid a čistá příroda jsou nejsilnějšími stránkami mikroregionu a největšími turistickými lákadly. Výsledky podporuje také výzkum SVECR, kde se jako nejdůležitější faktor kvality pro návštěvníka venkovské destinace umístila čistota destinace, na druhém místě bezpečnost a na třetím přírodní atraktivita. V souvislosti s tímto je také nezbytné dbát na zachování a zlepšování kvality životního prostředí a kvality.

Díky přírodnímu bohatství mikroregionu je nedílnou součástí místních volnočasových aktivit pěší turistika a cykloturistika. Rozvoj tras a obnova značení výrazně zpřehledňují a zjednodušují pohyb v krajině a zpříjemňují návštěvníkům pobyt v oblasti. Trasy turisty navádějí na známé, ale i dosud neobjevené přírodní, historické i kulturní krásy a mohou tak podporovat a navazovat na identitu mikroregionu.

Střední Vsetínsko jako součást Valašska může stavět na svém kulturním a historickém bohatství. Pojem lokální kultura akcentuje územní dimenzi, spjatost či vázanost k danému místu. Do hmotných prvků lokální kultury spadají např. architektonické památky, do nehmotných např. tradiční zvyky nebo poutě. Na pomezí hmotných a nehmotných stojí tradiční gastronomie nebo tradiční výrobní postupy. Živá kultura je naopak aktuální, nereprezentuje kulturní dědictví.

Ukazatele

- Počet nově vybudovaných km cyklostezek
- Počet návštěvníků atraktivit
- Počet km nově označených stávajících stezek
- Počet km nově vzniklých turistických stezek
- Vytvořený seznam turistických cílů
- Počet návštěvníků zážitkových aktivit
- Počet nově modernizovaného zázemí pro sportovní aktivity
- Počet účastníků do edukativních aktivit zaměřených na oblast EVVO
- Počet revitalizací veřejného prostoru

Opatření ke strategickému cíli D

D.1	Rozvoj zábavně-poznávacích zážitkových aktivit
D.2	Rozvoj sportovních aktivit a zázemí (cykloturistika, pěší turistika, vodní turistika, hipoturistika a další nové formy turistiky) v návaznosti na zdravý životní styl
D.3	Podpora lokální a živé kultury
D.4	Zachování a zlepšení kvality životního prostředí, krajiny a veřejného prostoru

Návrh aktivit a projektů

1	Rozvoj nabídky zážitků v návaznosti na venkovské prostředí (ekopenziony, návštěva farmy apod.) i historii mikroregionu (řemeslné dílny apod.) včetně edukativních a prospěšných aktivit (sečení louky, oprava památky apod.), možnost spolupráce se Svazem venkovské turistiky a agroturistiky včetně zisku certifikace
2	Podpora festivalů a slavností s odkazem na místní obyčeje a zvyky
3	Vytváření naučných stezek v návaznosti na identitu a historii mikroregionu včetně edukativně-zážitkových prvků (např. ptačí pozorovatelny, rozhledny)
4	Rozvoj sítě hiposteze, cyklosteze, cyklotras a pěších tras a napojení na okolní regiony (Střední Vsetínsko jako výchozí bod, střed Valašska)
5	Podpora zdravého životního stylu a kurzy pro veřejnost navázané na místní atraktivity (např. škola běhu, jezdecká škola, nabídka zdravých lokálních produktů)
6	Rozvoj sportovišť a další sportovní infrastruktury
7	Rozvoj doplňkových služeb pro cyklisty (půjčovny kol, cykloservisy, cyklobusy) i další formy sportu
8	Vytvoření zázemí pro prezentaci venkovského prostředí, lidové architektury a historie (muzea, sušírny ovoce apod.)
9	Vytvoření zázemí pro edukativní aktivity v návaznosti na přírodní bohatství a environmentální osvětu (např. Muzeum přírody, ekologické centrum apod.)
10	Udržování a zvyšování kvality veřejného prostoru (opravy chodníků a cest, místa pro setkávání, turistická odpočívadla, lavičky atd.)
11	Podpora prvků udržitelné mobility (půjčovny elektrokol a koloběžek, nabíjecí stanice, parkoviště P+G, P+R atd.)
12	Využití brownfieldů pro rozšíření nabídky cestovního ruchu a podnikání

Příklady inspirativních projektů z ČR i zahraničí

Příklady inspirativních projektů

Yogapointy



Yogapointy nabízí atraktivní sportovní zázemí pro specifické skupiny návštěvníků. Jsou stavěné v souladu s ekologickými standardy.

Moravskoslezský kraj

Lavičky z odpadu



Designové lavičky byly vytisknuty na 3D tiskárně, jako materiál byl použit plastový odpad místních obyvatel.

Soluň, Řecko

Beskydy bez bariér



Certifikace pro bezbariérové podniky, značené trasy vhodné pro kočárky i osoby pohybující se na vozíčku nebo cyklotrasy pro nevidomé. I tyto aktivity vznikly v rámci projektu Beskydy pro všechny.

Beskydy

GoBoats



Lodě poháněné solární energií vyrobené z recyklovaných plastových lahví, přístaviště z udržitelně získávaného dřeva a zapůjčení lodi zdarma pro návštěvníci, kteří přislíbí, že při plavbě pomohou se sběrem odpadků.

Kodaň, Dánsko

The Green Key



Hotel se značkou „The Green Key“ dodržuje určité ekologické standardy, jakými je šetření vodou, využívání obnovitelných zdrojů energie nebo snižování odpadu.

Tallinn, Estonsko

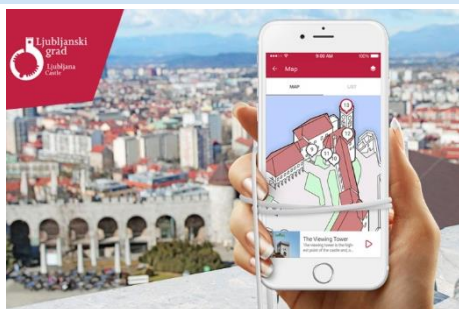
Turismus skrze zdraví



V rámci rozvoje francouzských přírodních parků pozvali na vícedenní workshop zástupce institucí cestovního ruchu i zdravotníky, fyzioterapeuty a sportovní trenéry. Cílem byl rozvoj rekreačního sportu i pro návštěvníky se specifickými potřebami.

Nord et du Pas-de-Calais, Francie

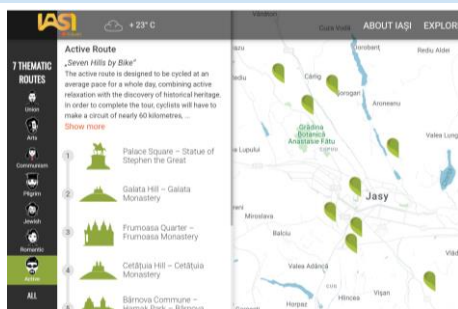
Mobilní aplikace Nexto



Aplikace kombinuje tradiční audio průvodce s dalšími zábavnými prvky, jako jsou puzzle nebo kvízy, zaměřuje se na vyprávění příběhů o daných lokalitách a pomáhá s propagací oblasti.

Lublaň, Slovinsko

Tematické stezky za identitou města



Sedm tematických stezek, které seznamují se sedmi různými tvářemi města od aktivní, která návštěvníkům nabízí sportovní vyžití, po historickou, která je provádí po významných místech dějin. Mezi další trasy patří i romantická stezka nebo stezka poustevníků.

Jasy, Rumunsko

Soulad s Analytickou částí

A. Zvýšit zájem turistů o mikroregion, rozvíjet marketing a informační služby

- **Silné stránky:** Součást atraktivního regionu s dobrou image a silnou značkou Valašsko, s přítomností blízkých atraktivit typu Valašské muzeum v přírodě v Rožnově pod Radhoštěm
- **Slabé stránky:** Nekonzistentní a neatraktivní informace o místních atraktivitách a příležitostech

B. Rozvíjet strategické řízení cestovního ruchu

- **Slabé stránky:** Cestovní ruch není vnímán jako prioritní téma – nedůvěra obyvatel a některých klíčových aktérů
- **Slabé stránky:** Nezájem ze strany podnikatelů (nedostatek aktivity a nápadů, nezájem o zvyšování počtu turistů)

C. Zvýšit kvalitu a rozšířit nabídku místních služeb a lokálních produktů

- **Slabé stránky:** Nedostatečná infrastruktura (ubytování a stravování) s nedostačující kvalitou
- **Slabé stránky:** Nízké procento turistů plánuje pobyt delší než 1 den a neplánuje se ubytovávat

D. Rozvíjet potenciál a podporovat nabídku cestovního ruchu

- **Silné stránky:** Turistické trasy, cyklostezky a naučné stezky
- **Silné stránky:** Přírodní bohatství

Soulad s marketingovou strategií Valaška 2019-2022

A. Zvýšit zájem turistů o mikroregion, rozvíjet marketing a informační služby

- **Cíl 7:** Vytvořit jednotný obraz (image) regionu Valaško.

B. Rozvíjet strategické řízení cestovního ruchu

- **Cíl 6:** Stabilizovat a rozvíjet spolupráci aktérů cestovního ruchu v regionu Valaško.

C. Zvýšit kvalitu a rozšířit nabídku místních služeb a lokálních produktů

- **Cíl 1:** Vytvořit společné produkty k využití potenciálu regionu Valaško – příroda, folklor, tradice, gastronomie.
- **Cíl 3:** Propojit poskytovatele doprovodných služeb cestovního ruchu regionu Valaško.
- **Cíl 4:** Zahájit a rozvíjet spolupráci s firmami v regionu Valaško.
- **Cíl 5:** Zvýšit atraktivitu oborů cestovního ruchu, získat a stabilizovat motivované a vzdělané pracovníky v provozech a ve službách v regionu Valaško.

D. Rozvíjet potenciál a podporovat nabídku cestovního ruchu

- **Cíl 2:** Vytvořit regionálně vyváženou udržitelnou celoroční nabídku aktivit a podpořit i méně známé cíle.



Odpadové hospodářství

Návrhová část

Vize

#osvěta #chytrá_evidence #oběhové_hospodářství #strategické_řízení

Obyvatelé mikroregionu Střední Vsetínsko produkují čím dál méně komunálního odpadu. Množství odpadů se daří snižovat díky opatřením předcházejícím jeho vzniku, mimo jiné díky re-use centrům a opravám, ale také díky strategickému řízení odpadového hospodářství, výměně know-how a motivaci obyvatel prostřednictvím komplexní a systematické environmentální osvěty. Díky lepší infrastruktuře a chytrému rozmístění sběrných hnízd je pro ně třídění odpadu snadné a přístupné. S efektivnějším sběrem odpadů a jeho evidencí pomáhají moderní chytré systémy, které napomáhají k vytvoření transparentního vztahu se svozovými firmami.

Přehled strategických cílů a opatření

Strategický cíl	Opatření
A. Předcházení vzniku odpadu a znovuvyžití výrobků	A.1 Nakládání s bioodpady
	A.2 Re-use centra a opravy věcí
	A.3 Zpětný odběr
B. Zvýšení míry recyklace a využívání komunálního odpadu	B.1 Nakládání s bioodpady
	B.2 Optimalizace počtu sběrných nádob a stanovení odpovídajících donáškových vzdáleností
	B.3 Realizace nových sběrných míst/dvorů, popř. rozšíření stávajících
	B.4 Úprava odpadů v rámci obce/mikroregionu
C. Zvýšení motivace obyvatel mikroregionu ke snižování produkce odpadu	C.1 Obec příkladem
	C.2 Zvýšení informovanosti a motivace
D. Zkvalitnění systému řízení OH v mikroregionu	D.1 Spolupráce mezi obcemi a s dalšími aktéry
	D.2 Systém financování z externích zdrojů

A. Předcházení vzniku odpadu a znovuvyžití výrobků

Opatření

- A.1 Nakládání s bioodpady
- A.2 Re-use centra a opravny věcí
- A.3 Zpětný odběr

A.1 Nakládání s bioodpady

Lze předpokládat, že se v rámci směsného komunálního odpadu stále nachází biologicky rozložitelný odpad, který není dostatečně vytríděn. Dle Metodického návodu pro zpracování Plánu odpadového hospodářství obce z roku 2015 se předpokládá, že se ve venkovské zástavbě obecně nachází bioodpady ve směsném komunálním odpadu ve výši téměř 12 %.

V rámci obcí lze pro snížení množství bioodpadů využít následující opatření:

- Kompostování v domácnostech (domácí kompostéry)
- Sběr zbytkových biologicky rozložitelných odpadů z jednotlivých domácností (pořízení nádob na sběr bioodpadů)
- Komunitní kompostárna/y
- Zařízení pro zpracování biologicky rozložitelných odpadů (pro více obcí mikroregionu)

Současně s pořízením nádob i kompostérů je nutno provést osvětu občanů, aby tento způsob maximálně využívali zejména pro biologický odpad pocházející z domácností. Snahou obce má být v maximální míře předcházet vzniku odpadů, tedy samotná prevence jeho vzniku. Při využití kompostérů biologicky rozložitelný odpad nevstupuje do systému odpadového hospodářství obce, ale občané jej využijí v místě vzniku (zahrady apod.).

Komunitní kompostování je systém sběru a shromažďování rostlinných zbytků z údržby zeleně a zahrad na území obce, jejich úprava a následné zpracování na zelený kompost. **V obecní komunitní kompostárně lze zpracovat pouze rostlinné zbytky z údržby zeleně a zahrad na území obce.** Znamená to tedy, že lze přijímat rostlinné zbytky z údržby obecní zeleně, rostlinné zbytky ze zahrad obyvatel, ale také rostlinné zbytky od dalších subjektů (např. fyzické osoby oprávněné k podnikání, právnické osoby), pokud by tyto zbytky vznikly na území obce. Nelze přijímat zbytky živočišného původu, který snižuje účinnost kompostování. Podrobnosti a podmínky příjmu materiálu na komunitní kompostárnu upravuje obec vyhláškou.

Produktem komunitního kompostování je výhradně zelený kompost, který může být využit k údržbě a obnově veřejné zeleně obce. Jiné využití zeleného kompostu je možné pouze za splnění podmínek stanovených zvláštními právními předpisy (zákona o hnojivech). Především je nutné provést registraci u ÚKZÚZ (Ústřední kontrolní a zkušební ústav zemědělský) a splnit všechny požadavky vyplývající ze zákona o hnojivech a jeho prováděcích právních předpisů.

S termínem komunitního kompostování se také můžeme setkat v případě, že skupina obyvatel v části obce (např. v rámci jedné ulice) provozuje společnou kompostárnu. Takové kompostování nepodléhá obci, ale je ve správě dané skupiny osob, které za jeho provoz zodpovídají (zpravidla si určují správce, který dohlíží na podmínky provozu). Kompostování probíhá například v kompostovacích silech a výsledný produkt osoby samy využívají. Zásadní problém je umístění kompostovacího sila.

Poslední možností je v rámci mikroregionu najít vhodnou plochu pro zařízení pro zpracování biologicky rozložitelných odpadů v souladu s požadavky platných předpisů (především zákon o odpadech). Tato činnost je náročnější z hlediska ekonomického i technického, jak pro výstavbu, tak i samotný provoz. Zároveň je nutné, aby obce s dostatečným časovým předstihem (mnohem dříve, než je zahájeno vlastní projednávání záměru výstavby) systematicky vzdělávaly obyvatele a šířily osvětu v problematice zpracování biologicky rozložitelných odpadů a možnostech jejich dalšího využití. Bez včasné a systematické osvěty tyto záměry často narážejí na nepochopení a nesouhlas obyvatel.

Významnou součástí směsných komunálních odpadů (SKO) jsou gastroodpady (biologicky rozložitelné odpady z domácností, obsahující rostlinné i živočišné zbytky). Gastroodpady lze materiálově využívat v kompostárnách s fermentorem anebo energeticky v bioplynových stanicích. U tohoto druhu odpadu je vždy nutné provádět jeho hygienizaci. Potenciálně by bylo vhodné zvážit v obcích umístění elektrického kompostéru, který by zpracovával gastroodpady minimálně ze školských stravovacích zařízení. Tyto elektrické kompostéry jsou schopny zpracovat až 300 kg gastroodpadu za den. Do 24 hodin zredukuje objem odpadu až o 90 %.

A.1 Nakládání s bioodpady	
Aktivity	<p>Vyhodnocení potenciálu produkce biologicky rozložitelných odpadů</p> <p>Vyhodnocení dosavadního poskytování kompostérů občanům v jednotlivých obcích</p> <p>Hledání vhodného prostoru pro zřízení komunitní kompostárny, popř. zařízení pro nakládání s biologicky rozložitelným odpadem</p> <p>Vyhodnocení pořízení kompostéru v obcích pro gastroodpady</p> <p>Alokace finančních prostředků (z vlastních nebo z vyhledaných externích zdrojů)</p>
Realizátor	Jednotlivé obce
Zahájení realizace	2021
Zdroje financování	Obce, Zlínský kraj, dotace
Finanční náročnost	<p>Pořízení kompostéru cca 4 tis. Kč/kus, lze využít dotace do výše 85 %</p> <p>Svoz „hnědé popelnice“ ve výši 800 Kč/rok</p> <p>Automatický kompostér na gastroodpady cca 40 tis. Kč. Roční náklady na provoz cca 3 tis. Kč</p> <p>Provozní náklady kompostárny souvisí zejména s její obsluhou. Jedná se o sezónní činnost a pracovní vytížení v kompostárně není rovnoměrné v průběhu roku. Při finančním vyhodnocení lze také počítat s přínosem vyrobeného kompostu</p>
Očekávané dopady	<p>Občané mají další možnost odevzdávat vytříděný biologický odpad do systému</p> <p>Snížení množství směsného komunálního odpadu</p>
Ukazatele	<p>Navýšení podílu využitelných odpadů</p> <p>Snížení množství směsného komunálního odpadu</p>
Rizika / Návrhy řešení	<p>Rezistence zastupitelstev při alokování částí vlastních rozpočtů / Včasná, otevřená a úplná komunikace a osvěta členů zastupitelů</p> <p>Nedostatečná motivace obyvatel / Informační kampaně, vzdělávání, osvěta, motivační soutěže apod.</p>

A.2 Re-use centra a opravné věci

Re-use centrum je ideální zřídit v rámci sběrného místa, případně i jinde na vhodném místě v obci). **Re-use centrum** napomáhá k opětovnému využití starých, ale stále funkčních věcí, které už doma lidé nepotřebují. Díky Re-use centru je možné prodloužit životní cyklus věcem, které jinak končí ve směsném odpadu. Občané zde mohou odevzdávat nepotřebné věci, které by si po případné opravě za drobný poplatek koupili ti, kteří by je následně ještě využili. Získané finanční prostředky mohou být využity v sociální oblasti, také obsluha re-use centra může být příležitostí pro zaměstnání místních obyvatel, případně obyvatel, kteří nemohou z různých důvodů získat zaměstnání jiné (hendikepovaní apod.).

V rámci centra se většinou odevzdávají zařízení a vybavení domácností (nádobí, nábytek, obrazy aj.), knihy, časopisy a CD, hračky nebo sportovní vybavení (např. kola). Re-use centrum může být provozováno obcí, komunitou (skupinou občanů) nebo soukromníkem (v posledních dvou případech s podporou obce – poskytnutí prostoru/budovy, snížení nájmu apod.).

Dalším příkladem (pocházejícím z Nizozemí), jsou opravárenské kavárny (Repair Café), fungující na základě dobrovolných setkání, kdy účastníci společně opravují elektroniku, textil, nábytek, sportovní potřeby či hračky. V menších obcích v mikroregionu Středního Vsetínska mohou fungovat pojízdné kavárny, které zvládnou obsloužit více zájemců napříč územím, nebo ad hoc opravné skupiny zájemců se „jednou za čas“ domluví, např. pomocí sociálních sítí, nebo na základě impulsu obce).

K podobnému cíli směřují také půjčovny (pily, štěpkovače, štípače apod.), které snižují množství odpadu sdílením zvláště dražších zařízení.

A.2 Re-use centra a opravy věcí	
Aktivity	<p>Vyhodnocení produkce a sběru odpadů v jednotlivých obcích a nastavení společného standardu v přepočtu na obyvatele</p> <p>Nalezení vhodných míst pro umístění sběrných míst, opravení či půjčoven</p> <p>Alokace finančních prostředků (z vlastních nebo z vyhledaných externích zdrojů).</p>
Realizátor	Jednotlivé obce nebo dohoda obcí na společném centru, iniciativa komunit
Zahájení realizace	2021
Zdroje financování	Zlínský kraj, dotace, obce
Finanční náročnost	Závisí dle toho, zde se bude jednat o nový nebo už existující prostor, pro setkávání, zda půjde o dotaci, snížení nájmu apod.
Očekávané dopady	<p>Občané mají další možnost, jak zabránit vzniku odpadu</p> <p>Snížení množství směsného komunálního odpadu</p> <p>Podpora v sociální oblasti</p>
Ukazatele	Snížení množství směsného komunálního odpadu
Rizika / Návrhy řešení	<p>Nedostatečné finanční prostředky na podporu centra</p> <p>Nedostatek pracovníků Re-use centra či opravy (resp. nezájem obyvatel obce).</p>

A.3 Zpětný odběr

Konečný uživatel smí předat výrobek s ukončenou životností pouze na místo zpětného odběru, poslednímu prodejci, popř. jiné osobě určené výrobcem. Cílem je, aby se tyto výrobky nestaly součástí směsného komunálního odpadu, ale byly dále opětovně využívány, recyklovány a minimalizoval se tak vliv na životní prostředí. Jedná se především o elektroodpad (lednice, PC, pračky, myčky, ruční nářadí aj.), baterie a akumulátory, zářivky a výbojky. Je tedy potřeba důsledně využívat kolektivní systémy pro sběr výrobků s ukončenou životností a podporovat rozšiřování sběrné sítě zpětného odběru.

A.3 Zpětný odběr	
Aktivity	<p>Informační kampaň pro podporu motivace občanů</p> <p>Nalezení vhodných míst pro umístění sběrných nádob poskytnutých organizacemi kolektivních systémů</p> <p>Alokace finančních prostředků (z vlastních nebo z vyhledaných externích zdrojů)</p>
Realizátor	Jednotlivé obce
Zahájení realizace	2021
Zdroje financování	Kolektivní systémy, dotace, obce
Finanční náročnost	Informační kampaň odhad 5 tis. Kč/obec
Očekávané dopady	<p>Občané mají další možnost odevzdávat vytříděný odpad do systému</p> <p>Snížení množství směsného komunálního odpadu</p>
Ukazatele	<p>Navýšení podílu využitelných odpadů</p> <p>Snížení množství směsného komunálního odpadu</p>
Rizika / Návrhy řešení	Neochota organizací kolektivních systému zapojit také menší obce

B. Zvýšení míry recyklace a využívání komunálního odpadu

Opatření

- B.1 Optimalizace počtu sběrných nádob a stanovení odpovídajících donáškových vzdáleností
- B.2 Zřizování nových sběrných míst/dvorů, popř. rozšíření stávajících
- B.3 Úprava odpadů v obci/mikroregionu
- B.4 Zavádění systematických způsobů evidence

B.1 Optimalizace počtu sběrných nádob a stanovení odpovídajících donáškových vzdáleností

Dostupnost sběrné sítě odpadů pro obyvatelstvo je parametr, který hodnotí polohu sběrné nádoby z hlediska potenciálu jejího využití, nádoby by tedy měly být umístěny tak, aby občany motivovaly k jejich využívání. Každé stanoviště je vhodné posoudit pomocí čtyř kritérií, přičemž každé by mělo být hodnoceno samostatně.

Poloha v zástavbě – tj. zda je poloha stanoviště v místě s vysokou hustotou obyvatelstva, kde je největší potenciál k využívání, a kde nejlépe splňuje svojí funkci. Stanoviště je možné posoudit jako v zástavbě, na okraji zástavby, nebo mimo zástavbu. Nádoby na stanovištích mimo zástavbu se obvykle dobře neplní, nebo se naopak plní jinými odpady, než pro které jsou určena.

Viditelnost stanoviště – tj. takové umístění nádoby, kdy je ze všech přístupových směrů dobře viditelná. Zde platí, že pokud občan, vycházející z domu, vidí ve svém zorném poli barevné kontejnery, je větší pravděpodobnost, že je použije.

Poloha na trase pohybu obyvatelstva – tj. taková poloha, kdy je stanoviště na převládajících trasách pohybu obyvatel, např. ve vztahu k důležitým cílům v okolí (obchody, obecní úřad, knihovna, ad.).

Vybavenost stanovišť nádobami – stanoviště by mělo nabízet maximum možností k odkládání komodit, tak, aby občané nemuseli pro odložení odpadu navštěvovat více stanovišť (případně aby absence nádoby pro některou z komodit nedemotivovala ke třídění). Výhodnější, než přidávat další nádoby na stanoviště (zejména na to, které se již přeplňuje), je zkracovat donáškové vzdálenosti.

Pokud se v obci používá pro sběr využitelných odpadů systém sběrných hnízd, je důležité vyhodnotit jejich umístění a vybavení na všechny složky využitelného odpadu. Optimálně by měla být dodržena vzdálenost sběrných hnízd max. 150 m, a to zejména s ohledem na místní podmínky (např. dostupnost pozemků pro umístění nádob ve vlastnictví obce apod.). Zjednodušením je také optimalizace sběrných nádob, např. zrušení odděleného sběru bílého a barevného skla, společný sběr kovových obalů a plastů (pokud to umožňují podmínky organizace, která s odpadem nakládá). Důležitý je také pořádek v okolí sběrných nádob. Je prokázáno, že nepořádek v okolí sběrných nádob demotivuje obdobně jako jejich přeplňování a ponouká k odkládání odpadů i mimo nádoby.

V rámci sběrných hnízd pro sběr využitelných odpadů je možno zvážit instalaci podzemních kontejnerů, které nezabírají veřejné prostranství. Jsou sice nákladnější na pořízení, ale vzhledem k většímu objemu sběrné nádoby se snižuje četnost vývozu a nesnižuje se estetika prostředí. Náročnější je jejich údržba, kdy pro jejich výsyp musí být k dispozici speciální vozidlo vybavené hydraulickou rukou, které nádobu vyzdvihne a vysype na korbu.

B.1 Optimalizace počtu sběrných nádob a stanovení odpovídajících donáškových vzdáleností	
Aktivity	Vyhodnocení počtu a umístění sběrných nádob Vyhodnocení donáškové vzdálenosti
Realizátor	Jednotlivé obce
Zahájení realizace	2021
Zdroje financování	Obce, EKO-KOM
Finanční náročnost	Mohou provést zástupci obce; v případě externího vyhodnocení je částka odhadována ve výši do 10 tis. Kč/obec
Očekávané dopady	Občané mají další možnost odevzdávat vytříděný odpad do systému Snížení množství směsného (nevytříděného) komunálního odpadu
Ukazatele	Navýšení podílu využitelných odpadů Snížení množství směsného komunálního odpadu
Rizika / Návrhy řešení	Nedostatek pracovníků (zástupců) obce, zabývajících se danou problematikou

B.2 Realizace nových sběrných míst/dvorů, popř. rozšíření stávajících

Jsou-li občané motivováni k tomu, aby více třídili komunální odpad, pak je také nutné přizpůsobit infrastrukturu na oddělený sběr využitelných složek. Občané by neměli mít pocit, že nemají možnost se zbavit odděleně sebraných složek.

Vhodným místem pro shromažďování odděleně sebraných využitelných složek odpadů je sběrný dvůr/sběrné místo. Toto místo by mělo být vybaveno velkoobjemovými kontejnery umožňujícími ukládání objemných odpadů a bioodpadů. Ve sběrných dvorech by měly být umístěny také sběrné prostředky pro nebezpečné složky komunálního odpadu, místa zpětného odběru vyřazených elektrospotřebičů, tříděného odpadu, olejů a jedlých tuků, textilu a v omezeném množství stavební sutě.

V rámci sběrných dvorů je nutné se zaměřit na důslednou separaci využitelných druhů odpadů, aby se nezvyšovalo množství odpadů dovážených na skládky. Příkladem separace jsou dřevěné odpady, které je možno využít např. pro výrobu nábytku. Týká se pouze dřeva, které nebylo ošetřeno laky nebo ochrannými prostředky. Ošetřené dřevo, MDF desky, sololity a sololaky nejsou, s ohledem na obsah lepidel zde obsažených, vhodné ani k využití jako paliva.

Pokud v rámci obce dochází i ke sběru stavebních odpadů (nejedná se o komunální odpad), je vhodné tyto odpady následně upravit, např. formou mobilního drtícího zařízení, a vzniklý recyklát lze využít v rámci drobných stavebních činností v obci (analogie kompostování).

B.2 Realizace nových sběrných míst/dvorů, popř. rozšíření stávajících	
Aktivity	<p>Vyhodnocení produkce a sběru odpadů v jednotlivých obcích a nastavení společného standardu v přepočtu na obyvatele</p> <p>Nalezení vhodných míst pro umístění sběrných nádob (sběrných hnízd) a sběrných dvorů</p> <p>Alokace finančních prostředků (z vlastních nebo z vyhledaných externích zdrojů)</p> <p>Výstavba nových sběrných míst/dvorů, popř. rozšíření stávajících ve vybraných obcích</p>
Realizátor	Jednotlivé obce
Zahájení realizace	2021
Zdroje financování	EKO-KOM, Zlínský kraj, dotace, obce
Finanční náročnost	Náklady na provozování sběrného dvora jsou u obce s počtem obyvatel 501-1000 odhadovány ve výši necelých 90 Kč/obyvatele se směrodatnou odchylkou 107,50 Kč/obyvatele (studie „Hodnocení nákladů na hospodaření s komunálními odpady v obcích ČR za rok 2017“)
Očekávané dopady	<p>Občané mají další možnost odevzdávat vytríděný odpad do systému</p> <p>Snížení množství směsného komunálního odpadu</p>
Ukazatele	<p>Navýšení podílu využitelných odpadů</p> <p>Snížení množství směsného komunálního odpadu</p>
Rizika / Návrhy řešení	<p>Nedostatečné finanční prostředky</p> <p>S ohledem na velikost obcí je realizace sběrného dvora ekonomicky málo efektivní – je potřeba vyhodnotit zřízení sběrného dvora pro více obcí</p>

B.3 Svoz a úprava odpadů v rámci obce/mikroregionu

V budoucnu lze očekávat růst nákladů na odstranění odpadů. Bude docházet ke zvýšení poplatků za uložení odpadu na skládku, a to z 500 Kč/t na 1850 Kč/t v roce 2030. Cena za uložení 1 tuny smíšeného odpadu na skládku by tak mohla vzrůst z dnešních cca 1200 Kč/t na 2500 Kč/t. Připočteme-li k této ceně cenu za svoz, vzroste nám průměrná cena za odstranění smíšeného komunálního odpadu přibližně na 4000 Kč/t. Zvýšení poplatku bude mít samozřejmě větší dopad na obce s vyšší produkcí smíšeného odpadu. Dle čerstvě schválené odpadové legislativy mají obce možnost požádat o slevu z poplatku, a to do dovršení stanoveného množství odpadů přepočteného na obyvatele za rok (např. pro rok 2021 je sleva do výše 200 kg odpadu na obyvatele za rok).

S ohledem na výše uvedené je nutno nejen snížit produkci odpadů v jednotlivých obcích, ale hledat snížení nákladu i ve svozu a následném nakládání s vyprodukovanými odpady.

U smíšeného komunálního odpadu by mělo dojít k revizi a následné redukci objemu nádob. Uvádí se maximální objem 60 litrů na osobu a měsíc. Možnosti, jak snížit objem smíšeného komunálního odpadu, jsou následující:

- Upravit svoz SKO 1x za 14 dní, popř. 1x za 3 týdny.
- Sleva na poplatku, pokud dojde ke snížení objemu nádob např. ze 120 l na 80 l, popř. nižší četnost svozu (v tomto případě není úspora na svozu, ušetří se pouze za uložení odpadu na skládku, a to pouze v případě, pokud má obec nastavenou zvlášť cenu za výsyp a za množství odpadu).
- Společné nádoby na SKO s kontrolovaným procesem ukládání. Tento způsob je však vhodný pouze u menších obcí, kde se lze na řádném využívání společných nádob dohodnout (příklad je obce Bohuslavice na Šumpersku, počet obyvatel 525, kde tímto způsobem dosahují produkce SKO 68 kg/obyvatele za rok).

V rámci mikroregionu se také dá vyhodnotit, zda je reálná možnost pořízení vlastní svozové techniky, která by v jeho rámci zajišťovala svoz odpadů, a to jak SKO, tak i využitelných odpadů, a svoz vlastní technikou by byl schopen pružněji reagovat na vývoj v oblasti odpadového hospodářství. Následně lze vybudovat překládací stanici, která by efektivněji zajišťovala dopravu odpadu z regionu do příslušného zařízení pro nakládání s odpady. V rámci překladiště by bylo možno následně vybudovat i třídící linku na papír a plasty. Lze předpokládat, že by toto řešení mělo být ekonomicky výhodnější ve srovnání se stávajícím systémem, kde službu zajišťují externí společnosti.

Součástí případné třídící linky (současná produkce plastu a papíru je v mikroregionu 362 tuny) by došlo k přetřídění na základní druhy odpadů, které jsou obchodovatelné. Následná doprava po úpravě (zalisováno do balíků) do odpovídajícího zařízení by byla výhodnější než stávající doprava z obcí z jednotlivých kontejnerů, které nejsou efektivně využívány (volný nevyužitý prostor).

U využitelných odpadů (sklo, papír, plasty) lze zajistit v rámci obce efektivnější svoz, tj. vývoz až po naplnění kontejneru. Například u kartónů lze zajistit jejich oddělený sběr v obci a jejich samostatné předání. Občané obecně kartóny a lepenky nestlačují, takže kontejner nebývá

zpravidla plně využít. Dále je v obcích možno zajistit oddělené třídění PET lahví (pytle) a ty následně po úpravě (lis) předat osobě oprávněné k nakládání s odpady k dalšímu využití.

Vzhledem k velikosti mikroregionu, není reálné uvažovat o výstavbě a provozu zařízení k využívání směsného komunálního odpadu formou mechanicko-biologické úpravy odpadu, mikro spalovny (ZEVO), nebo plazmového zplyňování.

Zařízení pro mechanicko-biologickou úpravu je v ČR reálné provozovat při kapacitě nad 30 tis. tun zpracovaných odpadů za rok. Aktuálně je rozpracováno několik projektů, ale žádné standardní zařízení na zpracování SKO není v provozu.

Jakákoliv forma "spalovny" v menším měřítku (např. mikro ZEVO pro obec) je v současné ekonomicky nereálná a technologický vývoj pro malé kapacity je zatím v počátcích. Dle odborných diskuzí lze tyto technologie efektivně provozovat od kapacity 20–50 tis. tun zpracovaných odpadů za rok. Navíc i malá zařízení musí být vybavena stejně účinnými technologiemi na čištění spalin, jako zařízení s kapacitou stovek tisíc tun odpadu, což menší spalovny relativně značně prodražuje. Problém je také odbyt vyrobeného tepla. Pro mikroregion by bylo optimální se podílet na společné realizaci odpovídajícího zařízení v rámci většího územního celku (kraje).

B.3 Svoz a úprava odpadů v rámci obce/mikroregionu

Aktivity	<p>Vyhodnocení možnosti umístění technického zařízení na úpravu odpadů v rámci obce/mikroregionu</p> <p>Prověření možnosti pořízení svozové techniky (náhrada externí firmy), vyhodnocení ekonomické efektivity</p> <p>Alokace finančních prostředků (z vlastních nebo z vyhledaných externích zdrojů)</p>
Realizátor	Jednotlivé obce/mikroregion
Zahájení realizace	2021
Zdroje financování	EKO-KOM, Zlínský kraj, dotace
Finanční náročnost	Nelze v současné době stanovit
Očekávané dopady	<p>Zvýšení míry sběru využitelných odpadů</p> <p>Snížení množství směsného komunálního odpadu</p>
Ukazatele	<p>Navýšení podílu využitelných odpadů</p> <p>Snížení množství směsného komunálního odpadu</p> <p>Snížení ekonomického zatížení obcí sběrem odpadu</p>
Rizika / Návrhy řešení	Rezistence zastupitelstev při schvalování alokace zdrojů z vlastního rozpočtu

B.4 Zavádění systematických způsobů evidence

Zavedení chytrého evidenčního systému odpadů z domácností, jehož podstatou je analýza vyseparované složky odpadu, představuje další způsob snížení množství směsného komunálního odpadu, resp. zvýšení množství separovaného odpadu.

Jedná se o elektronickou evidenci (čipování) odpadů z jednotlivých domácností, díky níž mohou být v dalším období ty domácnosti, které se rozhodnou poctivě třídit odpady, odměněny slevou na ročním poplatku za svoz komunálního odpadu. Proces se monitoruje prostřednictvím čtečky QR kódů, informace se převádí do monitorovacího systému k průběžné analýze a kontrole. Tento způsob vytváří transparentnější vztah se svozovou firmou.

Výhody tohoto systému spatřujeme jednak v zefektivnění systému nakládání s odpady v obci s cílem snížit množství komunálního odpadu, což vede k nižším poplatkům za skládkování, dále zvýšení množství vytríděného odpadu, který může zpětně zvýšit příjmy od společnosti EKO-KOM. Dále je možné touto cestou efektivně nastavit systém svozu komunálního odpadu.

B.4 Zavádění systematických způsobů evidence

Aktivity	<p>Vyhodnocení možnosti využití chytrých systému v rámci evidence odpadů</p> <p>Jednání se svozovými firmami o možnosti zapojení chytrých systému do svozu odpadů</p> <p>Alokace finančních prostředků (z vlastních nebo z vyhledaných externích zdrojů)</p>
Realizátor	Jednotlivé obce
Zahájení realizace	2021
Zdroje financování	EKO-KOM, Zlínský kraj, dotace
Finanční náročnost	Vstupní investice 30 tis Kč za čtečku, poté udržitelnost systému (aktualizace softwaru) cca 40 tis. Kč za rok
Očekávané dopady	<p>Občané mají další možnost odevzdávat vytříděný odpad do systému</p> <p>Snížení množství směsného komunálního odpadu</p>
Ukazatele	<p>Navýšení podílu využitelných odpadů</p> <p>Snížení množství směsného komunálního odpadu</p>
Rizika / Návrhy řešení	<p>Rezistence zastupitelstev při schvalování alokace zdrojů z vlastního rozpočtu / Včasná, otevřená a úplná komunikace a osvěta zastupitelů</p> <p>Nedostatečná motivace obyvatel / Informační kampaně, vzdělávání, osvěta, motivační soutěže apod.) (vazba na opatření C.1. a C.2)</p>

C. Zvýšení motivace obyvatel mikroregionu ke snižování produkce odpadu

Opatření

C.1 Obec příkladem

C.2 Zvýšení informovanosti a motivace, podpora EVVO

C.1 Obec příkladem

Obce mohou být v rámci vlastní činnosti a každodenního chodu obecního úřadu příkladem dobré praxe v oblasti předcházení vzniku odpadů a třídění vzniklého odpadu. Hlavním cílem je zabránit principu „kážu vodu, piju víno“ a být naopak občanům příkladem i inspirací. Ve velké míře mohou obce odlehčit vzniku odpadů snižováním počtu tištěných materiálů (digitalizace). Principy re-use či nakládání s odpady je potřeba viditelně respektovat např. při obnově vybavení kanceláří (např. vysloužilé techniky, počítačů apod.), či jiného obecního majetku.

Při organizaci akcí pro veřejnost (zajišťování občerstvení a vybavení) lze využít vratné či umyvatelné nádoby, namísto jednorázového, potraviny od lokálních dodavatelů, nakupovat způsobem, který snižuje produkci obalů. Rovněž při zadávání zakázek by obce měly využít pravidel výběrových řízení (viz aktuální úprava Zákona o veřejných zakázkách prostřednictvím zákona o odpadech) a mezi jiným upřednostňovat dodavatele, kteří budou schopni respektovat principy oběhového hospodářství (např. v oblasti cirkulárního stavitelství), nebo obecně minimalizovat související produkci odpadů (viz výše uvedené pořádání akcí, organizace prací apod.).

Vzdělávací zařízení v obcích (školy a instituce poskytující volnočasové aktivity pro děti a mládež) mohou dále rozvíjet aktivity, které byly dříve zaměřeny převážně na třídění a sběr papíru, či využití bioodpadu, také směrem ke vzdělávání v oblasti oběhového hospodářství (tedy v ideálním případě, aby odpad vůbec nevznikal, anebo byl co nejvíce minimalizován).

C.1 Obec příkladem	
Aktivity	<p>Informační kampaně obcí na téma cirkulární ekonomiky (uvedení pojmu oběhové hospodářství do praxe)</p> <p>Výběrová řízení využívající zelené nakupování (např. v oblasti stavebnictví)</p> <p>Akce pro veřejnost organizovány jako příklad dobré praxe nakládání s odpady (např. nepoužívají se jednorázové obaly)</p>
Realizátor	Jednotlivé obce
Zahájení realizace	2021
Zdroje financování	Obce
Finanční náročnost	Informační kampaň do 5 tis./ročně, jiné v závislosti na typu akce pořádané obcí
Očekávané dopady	Obyvatelé obcí mají povědomí o principech oběhového hospodářství a zahrnují je do každodenního života
Ukazatele	<p>Úprava směrnic pro výběrová řízení obcí podle nově platné legislativy</p> <p>Počet seminářů a dalších aktivit pro občany v oblasti oběhového hospodářství</p> <p>Snížení produkce odpadů na akcích pořádaných obcí</p>
Rizika / Návrhy řešení	<p>Nedostatečná motivace a informovanost obyvatel</p> <p>Otevřená komunikace a osvěta a včasné informační kampaně, vzdělávání, osvěta, motivační soutěže</p>

C.2 Zvýšení informovanosti a motivace, podpora EVVO

Základem úspěchu implementace opatření směřujících k optimalizaci odpadového hospodářství obce je maximalizovat míru zapojení obyvatel do odpadového hospodářství obce. Dle studie faktorů ovlivňujících motivaci občanů třídit (sborník Odpady a Obce 2018) je klíčovým faktorem, který ovlivňuje ochotu občana třídit, jeho informovanost o **smyslu třídění**. Povědomí o smyslu třídění hraje významnější roli než znalost kde, co a jak třídit.

Osvětové kampaně by měly být zaměřeny na oslovení cílové skupiny, **zapojení občanů do systému** nakládání s odpady a snahu společně s nimi systém odpadového hospodářství dále rozvíjet a efektivně využít již vynaložené investice a prostředky. Občané by měli být informováni o pozitivních příkladech a aktivitách obcí v oblasti oběhového hospodářství.

Současně je však důležité zajistit, aby si občané uvědomovali, že odpad je jejich záležitostí a systém odpadového hospodářství obce mu pouze dává legální rámec, jak se svého odpadu zbavit. Odpady produkují občané a náklady, které obci s jeho likvidací vzniknou, ovlivňují všechny obyvatele (alokace obecních rozpočtů).

Součástí motivace musí být nejen informace a osvěta, ale také zdůraznění povinností v oblasti odpadového hospodářství, které pro obyvatele vyplývají z obecně závazné vyhlášky obcí a platné legislativy. Důležité je zveřejňovat celkové náklady na systém odpadového hospodářství v obci a poukázat na vztah mezi tříděním (produkcí odpadů) a vlivem na rozpočet obce, který pak nemůže být využit na jiné prospěšné činnosti.

Problematice odpadového hospodářství Je nutné věnovat prostor v běžných komunikačních kanálech (článků v místním zpravodaji, informace n na webových stránkách obce, informace v místním rozhlase apod.).

C.2 Zvýšení informovanosti a motivace, podpora EVVO	
Aktivity	<p>Osvětové kampaně zaměřené na zapojení obyvatel do systému odpadového hospodářství</p> <p>Rozšíření Internetových stránek obce o funkční záložku k problematice odpadů</p> <p>Informační kampaně v obcích (Zpravodaj, leták v elektronické i papírové formě)</p> <p>Setkání s občany k problematice odpadů</p> <p>Spolupráce se školami a volnočasovými zařízeními pro děti, knihovnou, ad.</p>
Realizátor	Jednotlivé obce
Zahájení realizace	2021
Zdroje financování	Obce, mikroregion
Finanční náročnost	Informační kampaň do 30 tis. Kč/ročně (pro celý mikroregion)
Očekávané dopady	<p>Zvýšení informovanosti o smyslu třídění s cílem zvýšení míry zapojení obyvatel</p> <p>Zvýšení povědomí občanů o celkových nákladech systému odpadového hospodářství obcí</p>
Ukazatele	<p>Počet setkání s občany k odpadovému hospodářství</p> <p>Počet článků, letáků, zpráv na Internetových stránkách obcí zabývajících se oběhovým hospodářstvím</p> <p>Počet společných aktivit se školami, knihovnou, ad zařízeními v obcích</p>
Rizika / Návrhy řešení	Neochota obyvatel účastnit se plánovaných aktivit

D. Zkvalitnění systému řízení OH v mikroregionu

Opatření

D.1 Spolupráce mezi obcemi a s dalšími aktéry

D.2 Systém financování z externích zdrojů

D.1 Spolupráce mezi obcemi a s dalšími aktéry

Naplňování aktivit v oblasti odpadového hospodářství bude mnohem efektivnější za předpokladu, že spolu obce mikroregionu budou vzájemně komunikovat, nejlépe na pravidelných setkáních s uváděním příkladů dobré praxe. Nezbytná je také spolupráce s místními podnikateli (např. při zefektivnění a sjednocení poplatků zapojených podnikatelských subjektů do systému separovaného sběru) a další spolupráce s regionálními i národními aktéry (např. Energetická agentura Zlínského kraje), nestátními neziskovými organizacemi a dalšími.

D.1 Spolupráce mezi obcemi a s dalšími aktéry	
Aktivity	Sdílení příkladů dobré praxe mezi obcemi mikroregionu (pravidelná setkávání) Spolupráce se svozovými firmami a zpracovateli odpadu Spolupráce s místními podnikateli a regionálními i národními aktéry
Realizátor	Jednotlivé obce
Zahájení realizace	2021
Zdroje financování	Obce
Finanční náročnost	Bez významné finanční náročnosti
Očekávané dopady	Zlepšení spolupráce a komunikace mezi obcemi mikroregionu
Ukazatele	Počet akcí mikroregionu speciálně zaměřených na problematiku odpadů
Rizika / Návrhy řešení	Nedostatek času, únava, konkurence jiných problémů obcí

D.2 Systém financování z externích zdrojů

V současném programovém období 2021–2027 bude k financování oběhového hospodářství možno využít především Operační program Životní prostředí III, v němž je investiční podpora zaměřena hlavně na přechod od nakládání se vzniklým odpadem k omezení jeho vzniku. A dále na opětovné použití, recyklaci a nakládání s dalšími typy odpadů (zejména potravinovým odpadem, jednorázovými plasty a odpady ze zdravotnictví).

D.2 Systém financování z externích zdrojů	
Aktivity	Příprava projektů financovatelných z Operačního programu Životní prostředí 2021–2027
Realizátor	Jednotlivé obce, nebo společný projekt mikroregionu
Zahájení realizace	2021
Zdroje financování	OP ŽP, Zlínský kraj, obce (kofinancování)
Finanční náročnost	Ve vazbě na dotační tituly (kofinancování)
Očekávané dopady	Realizace projektů, které by jinak nebyly z důvodu omezených rozpočtů obcí možné
Ukazatele	Počet výběrových řízení, v nichž jsou zakomponovány podmínky zeleného nakupování (viz novela zákona o odpadech) Počet projektů financovaných z OP ŽP 2021-2027, resp. z národních dotačních titulů a dotací Zlínského kraje v oblasti oběhového hospodářství
Rizika / Návrhy řešení	Nedostatek připravených projektů Nesoulad mezi potřebami a dotačními cíli

Soulad s Analytickou částí

A. Předcházení vzniku odpadu a znovuvyžití výrobků

- **Silné stránky:** Vysoké zapojení obyvatel v rámci domácího kompostování.

B. Zvýšení míry recyklace a využívání komunálního odpadu

- **Silné stránky:** Zapojení obyvatelstva do systému třídění.

C. Zvýšení motivace obyvatel mikroregionu ke snižování produkce odpadu

- **Silné stránky:** Vysoké zapojení obyvatel v rámci domácího kompostování.

D. Zkvalitnění systému řízení OH v mikroregionu

- **Silné stránky:** Vůle představitelů obce o zefektivnění systému nakládání s odpady.
- **Slabé stránky:** Ekonomicky nevyrovnaná bilance příjmů a výdajů do OH
- **Slabé stránky:** Evidence vzniklých odpadů, nejsou vykazovány vzniklé odpady na území obce, popř. není prováděno sledování některých druhů materiálů (textil, elektroodpad)
- **Slabé stránky:** Nejednotné postupy v rámci mikroregionu v oblasti OH (obce si danou problematiku řeší individuálně).
- **Slabé stránky:** Není systematicky řešeno, jak se s odpadem po svozu dál nakládá.



Sociální služby

Návrhová část

Vize

#informovaní_obyvatelé #spolupráce #otevřenost #kvalita

Obyvatelům Středního Vsetínska je kontinuálně zajištěna odpovídající cílená pomoc v oblasti sociálních a návazných služeb. Mikroregion jim zprostředkovává kvalitní a konkrétní informace pro různé životní situace. Efektivita sociálních a návazných služeb je dále podporována také dobře fungující spoluprací a výměnou informací mezi jejich poskytovateli a zástupci obcí mikroregionu.

Střední Vsetínsko je v oblasti sociálních služeb otevřené svým občanům, kterým zprostředkovává kvalitní a konkrétní informace, které jim pomáhají v různých životních situacích. Obce mikroregionu spolupracují nejen mezi sebou, ale také s jednotlivými poskytovateli sociálních služeb a souvisejících aktivit, čímž je zajištěna odpovídající cílená pomoc občanům.

Přehled strategických cílů a opatření

Strategický cíl	Opatření
A. Zvyšovat dostupnost stávajících sociálních služeb a souvisejících aktivit	A.1 Podpora a rozvoj stávajících sociálních služeb a souvisejících aktivit
	A.2 Zajištění podpory pro pečující
	A.3 Zapojení do projektu potravinové banky
	A.4 Seniorská obálka
B. Zvýšit informovanost občanů	B.1 Zpracování informačního letáku
	B.2 Pravidelné informování o druzích sociálních služeb a souvisejících aktivit
C. Zvýšit spolupráci jednotlivých aktérů komunitního plánování	C.1 Podpora komunitního plánování
	C.2 Podpora vzniku a rozvoje multidisciplinárních týmů

A. Zvyšovat dostupnost stávajících sociálních služeb a souvisejících aktivit

Popis strategického cíle

Zlepšení dostupnosti sociálních služeb a souvisejících aktivit pro všechny potřebné občany v území.

Charakteristika

Sociální služby jsou registrovány podle zákona 108/2006 Sb. ve znění pozdějších předpisů. Popis jednotlivých sociálních služeb realizovaných na území Středního Vsetínska je uveden v analytické části. Financování sociálních služeb je jak z rozpočtu Individuálního projektu Zlínského kraje, z Fondu Zlínského kraje, sekce SOCIÁLNÍ VĚCI programu SOC01-20 Program na podporu sociálně zdravotních aktivit, z MPSV, z rozpočtu obcí, dotací, darů, vlastní činnosti a plateb od klientů. Zajištění občanů sociálními službami je přímo závislé na dostatečném a přehledném financování poskytovatelů sociálních služeb.

Související aktivity zahrnují nabídku podpůrných činností, které nejsou sociální službou dle zákona, ale síť sociálních služeb vhodně doplňují. Bez těchto aktivit by pomoc a podpora osobám v nepříznivé situaci byla neúplná. Jedná se např. o půjčovny kompenzačních pomůcek, mobilní hospic, domácí zdravotní péči, volnočasové aktivity pro děti a mládež, aktivity pro seniory a zdravotně znevýhodněné apod.

Odborné semináře a workshopy pro pečovatele jsou zajišťovány jednotlivými poskytovateli, a to primárně pečovatelské služby a osobní asistence. Zaměřují se na praktický nácvik pomoci v domácím prostředí.

Potravinová banka sídlí ve Zlínském kraji v Otrokovicích, jejími odběrateli jsou také někteří poskytovatelé působící na území.

Seniorská obálka je předávána primárně občanům, kteří jsou osamělí a mají nějaké zdravotní problémy. Obálka je umístěna např. v ledničce, informace o její existenci je umístěna na viditelném místě, např. na vnitřní straně vstupních dveří nebo na dveřích ledničky. Lékař či zdravotník tak dostane konkrétní informace o zdravotním stavu občana a pomoc může být rychlejší a cílenější.

Zdůvodnění

Na území mikroregionu Střední Vsetínsko působí celá řada kvalitních poskytovatelů (viz analytická část, přehled poskytovatelů služeb v území). Z analytické části rovněž vyplývá, že poskytovatelé se nejčastěji setkávají s nepřehledným financováním, s podfinancováním, které souvisí s nemožností navýšení kapacit a množstvím odmítnutých klientů z důvodu malé kapacity. Kromě financování by poskytovatelé uvítali také umožnění poskytnutí prostor jako zázemí např. pro pečovatelskou službu či osobní asistenci.

Poskytovatelé v rámci jednání pracovních skupin apelovali na zadavatele, aby iniciovali zlepšení financování ze strany Zlínského kraje. Rovněž související aktivity jsou v území hojně zastoupeny.

Jejich rozvoj a podpora nepřímo ovlivňují život občanů v obci, jejich volný čas nebo společenská setkávání.

Nedílnou součástí poskytování sociálních služeb je rovněž odborná pomoc pečovatelům, tedy osobám, které pečují o svého blízkého v domácím prostředí. Jejich roli jim mohou ulehčit semináře a workshopy s praktickým nácvikem nebo psychosociální pomoc.

Potravinová banka může pomoci občanům, kteří se ocitnou ve finanční krizi, zajistit základní potraviny. Prostřednictvím seniorské obálky se zlepší pomoc osamělým seniorům v případě zdravotních komplikací. Vzdělávání poskytovatelů přispěje k rozvoji jednotlivých organizací v oblasti managementu.

Opatření

- A.1 Podpora a rozvoj stávajících sociálních služeb a souvisejících aktivit
- A.2 Zajištění podpory pro pečující
- A.3 Zapojení do projektu potravinové banky
- A.4 Seniorská obálka

A.1 Podpora a rozvoj sociálních služeb a souvisejících aktivit	
Opatření	Vytipování a poskytnutí prostor pro poskytovatele služeb Vyjednávání se zástupci Zlínského kraje o zlepšení financování Vzdělávání poskytovatelů v oblasti řízení organizací
Realizátor	Jednotliví poskytovatelé v území Jednotlivé obce
Zahájení realizace	2021
Zdroje financování	Zlínský kraj, MPSV, dotace, dary, platby od klientů, jednotlivé obce
Finanční náročnost	-
Indikátory	Počet a složení poskytovaných služeb je stabilní Počet poskytovaných služeb v území má rozvíjející se tendenci Realizováno setkání zástupců obcí se Zlínským krajem Počet souvisejících aktivit je stabilní, případně má rozvíjející se tendenci
Nová nebo stávající služba	Stávající
Dopady	Občané jsou zajištěni sociálními službami v celém území Občané mají možnost využívat sociální služby a související aktivity bez omezení věku, zdravotního stavu či příslušnosti k minoritám Uskutečnilo se setkání zástupců obcí s představiteli Zlínského kraje
Rizika	Nepřehledné financování Nedostatek finančních prostředků Malá informovanost občanů Malá informovanost zadavatelů Nedostatek kvalifikovaného personálu Nedostatečná kapacita služeb vzhledem k financování
Ošetření rizik	Analýza a metodika financování sociálních služeb Zpracování komunikačního plánu pro informování veřejnosti Pravidelná setkávání poskytovatelů a zadavatelů

A.2 Zajištění podpory pro pečující	
Opatření	Zajištění odborných seminářů a workshopů pro pečovatele Zajištění praktických workshopů zaměřených na nácvik pomoci v domácím prostředí.
Realizátor	Jednotliví poskytovatelé v území Jednotlivé obce
Zahájení realizace	2021
Zdroje financování	Jednotlivé obce
Finanční náročnost	20 000,- Kč ročně
Indikátory	Počet realizovaných seminářů a workshopů Počet účastníků seminářů a workshopů Počet zapojených poskytovatelů
Nová nebo stávající služba	Nová
Dopady	Pečující osoby získají praktické zkušenosti a návyky v péči o své blízké
Rizika	Nezájem cílové skupiny Nedostatečná kapacita poskytovatelů
Ošetření rizik	Dostatečná propagace a informovanost Motivace poskytovatelů

A.3 Zapojení do projektu potravinová banka	
Opatření	Vytipování dalších poskytovatelů zapojených do projektu v území Navázání spolupráce s potravinovou bankou ze strany obcí
Realizátor	Jednotliví poskytovatelé v území Potravinová banka Zlínský kraj Jednotlivé obce
Zahájení realizace	2021
Zdroje financování	Jednotlivé obce
Finanční náročnost	20 000,- ročně
Indikátory	Počet nových odběratelů potravinové banky Počet občanů zajištěných základními potravinami
Nová nebo stávající služba	Stávající, rozvojová
Dopady	Zajištění občanů z nízkopříjmových skupin potravinami Zvýšení počtu odběratelů potravinové banky
Rizika	Obava cílové skupiny z přiznání potřeby Nedostatečná kapacita poskytovatelů pro zajištění potravinové pomoci Zneužití potravinové pomoci
Ošetření rizik	Dostatečná informovanost občanů Nelze ošetřit Aktivní komunikace konkrétních pracovníků obcí s občany

A.4 Seniorská obálka	
Opatření	Pokračovat v informování občanů Pokračovat v distribuci obálek v regionu
Realizátor	Jednotliví poskytovatelé v území Jednotlivé obce
Zahájení realizace	2021
Zdroje financování	Zlínský kraj, MPSV, dotace, dary, platby od klientů
Finanční náročnost	10 000,- Kč ročně
Indikátory	Počet vydaných obálek
Nová nebo stávající služba	Stávající
Dopady	Občané zajištění cílenou zdravotní péčí
Rizika	Nezájem občanů o seniorskou obálku z důvodů pocitu nepotřebnosti
Ošetření rizik	Cílená informovanost cílové skupiny

B. Zvýšit informovanost občanů

Popis strategického cíle

Zvýšení informovanosti občanů o sociálních službách a souvisejících aktivitách na území a jejich poskytovatelích.

Charakteristika

Informovanost občanů o možnosti využívání sociálních služeb a jednotlivých poskytovatelích by měla probíhat všemi dostupnými cestami, tedy využitím informačních materiálů, jako je vlastní leták dle zpracovaného letáku v ORP Vsetín, využívání místních zpravodajů, internetových stránek obcí a mikroregionu až po konkrétní prezentační a informační akce a aktivity.

Setkání pracovní skupiny se zúčastnila zástupkyně města Vsetína, která představila velmi dobře zpracovaný informační leták pro občany pro území ORP. Pracovní skupina vyhodnotila, že by bylo vhodné zpracovat podobný leták zaměřený na konkrétní území mikroregionu.

Občané se začnou zajímat o sociální služby až v okamžiku, kdy je potřebují. Nicméně pravidelná informovanost o druzích sociálních služeb např. ve zpravodajích obcí, na internetu, v ordinacích zdravotnických zařízení, případně v obchodech, mohou pomoci v okamžiku, kdy občan skutečně službu potřebuje.

Katalog sociálních služeb v území bude rozšířená forma letáku s podrobnějším popisem jednotlivých poskytovatelů a poskytovaných služeb. Bude primárně on-line, nicméně je možné jej mít k dispozici i v tištěné podobě na obcích (cílová skupina starší senioři).

Na internetových stránkách mikroregionu bude samostatný odkaz na komunitní plánování, kde budou uvedeny informace o poskytovatelích, katalog a leták. Jednotlivé obce budou mít na svých internetových stránkách přímý link na tuto stránku.

Nedílnou součástí informovanosti je také prezentace poskytovatelů na např. Dnech obcí, Dnech zdraví či jiných aktivitách s větší účastí obcí a také besedy pro seniory v rámci stávajících akcí klubů seniorů.

Zdůvodnění

Dostatečně informovaní občané vědí, na jakou sociální službu se v dané situaci obrátit, ztrácí obavu z vlastní nedostatečnosti v péči o svého blízkého. Konkrétní a cílené informace jsou pro občany velmi důležité i pro jejich vlastní využití.

Opatření

B.1 Zpracování informačního letáku

B.2 Pravidelné informování o druzích sociálních služeb a souvisejících aktivit

B.1 Zpracování informačního letáku	
Popis opatření	Zajištění koordinátora pro sběr dat Zajištění podkladů od poskytovatelů Zpracování informačního letáku dle vzoru materiálu vydaného ORP Vsetín Distribuce letáků občanům všemi dostupnými prostředky (schránky, internet, ordinace lékařů, obchody, zpravodaje obcí apod.) Webové stránky obcí
Realizátor	Jednotlivé obce Jednotliví poskytovatelé Koordinátor
Zahájení realizace	2021
Zdroje financování	Zlínský kraj
Finanční náročnost	30 000,- Kč
Indikátory	Zpracovaný leták Počet zpracovaných letáků Počet distribuovaných letáků
Nová nebo stávající služba	Nová
Dopady	Občané mají dostatečné informace o poskytovatelích a poskytovaných službách v území
Rizika	Nedostatečná kapacita koordinátora
Ošetření rizik	Vyčlenění časové dotace pro koordinátora Motivace poskytovatelů

B.2 Pravidelné informování o druzích sociálních služeb

Popis opatření	<p>Vytvoření samostatného odkazu Sociální služby v území na stránkách mikroregionu</p> <p>Samostatné odkazy na stránkách jednotlivých obcí</p> <p>Pravidelné rubriky v obecních zpravodajích</p> <p>Využívání dalších forem (setkávání seniorů, Den dětí, Den zdraví, Den obce apod.)</p> <p>Zpracování katalogu sociálních služeb a souvisejících aktivit</p> <p>Besedy s občany na témata související se sociálními službami</p>
Realizátor	Jednotlivé obce
Zahájení realizace	2021
Zdroje financování	Jednotlivé obce
Finanční náročnost	20 000,- Kč ročně
Indikátory	<p>Zpracované odkazy</p> <p>Počet článků ve zpravodajích</p> <p>Počet akcí, na kterých byly služby prezentovány</p> <p>Zpracovaný katalog</p> <p>Distribuovaný katalog</p>
Nová nebo stávající služba	Nová, stávající, rozvojová
Dopady	Občané mají dostatečné informace o poskytovatelích a poskytovaných službách v území
Rizika	Nejsou definována
Ošetření rizik	-

C. Zvýšit spolupráci jednotlivých aktérů komunitního plánování

Popis strategického cíle

Navázání užší spolupráce mezi poskytovateli a zadavateli v rámci komunitního plánování a zlepšení nejen vzájemné informovanosti, ale také informovanosti občanů, včetně vzniku multidisciplinárních týmů.

Charakteristika

Pravidelná setkávání poskytovatelů a zadavatelů v obcích (např. při jednání valné hromady mikroregionu), případně samostatné workshopy k nejčastěji využívaným službám.

Komunitní plánování je nikdy nekončící proces.

Mezi základní principy komunitního plánování patří:

- Princip triády – spolupráce tří stran (zadavatel, poskytovatel, uživatel).
- Princip rovnosti – každý má právo vyjádřit svůj názor.
- Princip skutečných potřeb – analýza potřeb stojí před normativy a domnělými potřebami.
- Princip dohody – přednost má souhlasné rozhodnutí před hlasováním.
- Princip „vše je veřejné“ – plánování sociálních služeb se zabývá věcmi veřejnými, informace o dění v něm jsou veřejně dostupné.
- Princip dosažitelnosti řešení – řešení, v něž komunitní plán vyústí jsou kompromisem přání a možností místních zdrojů.
- Princip cyklického opakování – komunitní plánování není uzavřený proces. Fáze, témata, problémy se cyklicky opakují. Je nutné se jimi opakovaně zabývat na nové úrovni.
- Princip kompetence účastníků – v procesu plánování musí být zapojeni kompetentní lidé s jasnými zodpovědnostmi a pozicí, s dobrou koordinací a řízením a s využitím znalostí, zkušeností a dovedností.

Rozvoj spolupráce mezi jednotlivými obcemi, a to konkrétních pracovníků, zabývajících se sociální prací a odborem sociálních věcí ORP Vsetín.

V rámci zpracování aktualizace KPSS mikroregionu je vždy nezbytné zachovat kontinuitu jak s ORP Vsetín, tak Zlínským krajem.

Multidisciplinární týmy mohou pomáhat různým cílovým skupinám uživatelů, např. lidem s duševním onemocněním, osobám zdravotně postiženým, rodinám ad. Součástí týmů jsou zástupci lékařů, poskytovatelé, případně pečovatelé, psychiatři a další důležití odborníci pro konkrétní cílovou skupinu.

Zdůvodnění

Na jednání pracovní skupiny ke komunitnímu plánování bylo konstatováno, že v některých případech zadavatelé neznají zástupce sociálních služeb, působících na jejich území. Zároveň je poměrně komplikované orientovat se v jednotlivých sociálních službách.

Pravidelná setkávání poskytovatelů se zástupci samosprávy, tedy zadavateli, by zlepšila jak vzájemnou informovanost, tak zjednodušení zaměření služeb na konkrétní občany. Komunitní plánování nastavuje parametry vzájemné spolupráce mezi zadavateli a poskytovateli, vychází z potřeb uživatelů a z limitů v daném území.

Sladění jednotlivých komunitních plánů v území je nezbytné pro kvalitní a cílené poskytování sociálních služeb.

Multidisciplinární týmy zlepší situaci konkrétních uživatelů.

Opatření

- C.1 Podpora komunitního plánování
- C.2 Podpora vzniku a rozvoje multidisciplinárních týmů

C.1 Podpora komunitního plánování	
Popis opatření	Pravidelná setkávání poskytovatelů a zadavatelů Pravidelná setkávání pracovní skupiny Pravidelný monitoring a evaluace navržených priorit a opatření Aktualizace KPSS a akčního plánu
Realizátor	Jednotlivé obce Poskytovatelé
Zahájení realizace	2021
Zdroje financování	Jednotlivé obce
Finanční náročnost	10 000,- Kč
Indikátory	Počet setkání zadavatelů a poskytovatelů min. 3x ročně Počet setkání pracovní skupiny min. 1x ročně, v případě potřeby častěji Monitoring a evaluace 1x ročně Zpracovaná evaluační zpráva Aktualizovaný KPSS a AP
Nová nebo stávající služba	Nová
Dopady	Zlepšení spolupráce mezi poskytovateli a zadavateli Funkční KPSS
Rizika	Nezájem poskytovatelů Nezájem zadavatelů Personální zajištění
Ošetření rizik	Dostatečná motivace Vyčlenění koordinátora KPSS i na další období mimo financování projektu

C.2 Podpora vzniku a rozvoje multidisciplinárních týmů

Popis opatření	Analýza potřebnosti Zajištění garanta MDT Zajištění jednotlivých členů MDT dle aktuálních potřeb
Realizátor	Jednotlivé obce Poskytovatelé Odborníci na vytipované oblasti podpory
Zahájení realizace	2021
Zdroje financování	Jednotlivé obce, Zlínský kraj
Finanční náročnost	10 000,- Kč
Indikátory	Vytvořené a funkční MDT
Nová nebo stávající služba	Nová
Dopady	Pomoc konkrétním uživatelům prostřednictvím MDT
Rizika	Nedostatečné personální zajištění (poskytovatelé, odborníci) Neochota cílových skupin
Ošetření rizik	Dostatečná motivace

Soulad s analytickou částí

V rámci zpracované analytické části vyplynulo, že roste potřeba terénních i pobytových služeb pro seniory, případně zdravotně znevýhodněné. Většina občanů využívá pečovatelskou službu, osobní asistenci, ošetrovatelskou zdravotní péči. Nedostatečná je kapacita odlehčovacích služeb, a to jak terénních, tak pobytových. Ve všech opatřeních jsou výstupy z analytické části, a to jak dotazníků od občanů, tak SWOT analýzy v rámci jednání pracovní skupiny naplněny.

A. Zvyšovat dostupnost stávajících sociálních služeb a souvisejících aktivit

- **Silné stránky:** Území je pokryto rozmanitými službami – nejen sociálními (vč. domácí zdravotní péče)
- **Silné stránky:** Ve službách jsou profesionálové
- **Silné stránky:** Existence bezplatných služeb prevence

B. Zvýšit informovanost občanů

- **Slabé stránky:** Nízká informovanost občanů i zástupců obcí o jednotlivých sociálních i návazných službách

C. Zvýšit spolupráci jednotlivých aktérů komunitního plánování

- **Silné stránky:** Obce mají zájem participovat na financování a plánování SSL
- **Silné stránky:** Partnerská spolupráce obcí a spolků
- **Silné stránky:** Finanční podpora spolkové činnosti ze strany obcí
- **Slabé stránky:** Nedostatečná komunikace mezi jednotlivými obcemi mikroregionu v rámci systému financování sociálních služeb
- **Slabé stránky:** Obce nemají přehled o poskytovatelích, kteří působí na jejich území (chybí nastavení jasných pravidel pro oznámení nové služby)
- **Slabé stránky:** Nedostatek financí pro SSL
- **Slabé stránky:** Neexistence multidisciplinárních týmů



Implementace strategie

Úvod

Cílem této kapitoly je popsat organizační zajištění implementace strategie a způsob vyhodnocování její realizace.

Úspěšná realizace strategie závisí na partnerství a spolupráci dvanácti obcí mikroregionu, které dohromady tvoří dobrovolný svazek. Jeho členy jsou obce Bystřička, Hošťálková, Jablunka, Kateřinice, Lhota u Vsetína, Liptál, Malá Bystřice, Mikulůvka, Oznice, Pržno, Ratiboř a Růžďka. Nejvyšším orgánem sdružení je valná hromada, kterou tvoří všichni členové sdružení, a která se schází minimálně jedenkrát ročně. Mezi jednáními valné hromady zastupuje sdružení statutární orgán (předseda a místopředseda), kontrolní funkci vykonává kontrolní komise. Běžnou agendu vykonává projektový manažer mikroregionu.

Klíčovým nástrojem naplňování Strategie rozvoje cestovního ruchu, Strategie sociálních služeb a Strategie odpadového hospodářství je akční plán. Akčním plánem rozumíme soubor projektů, které mikroregion a jednotlivé obce plánují realizovat s pětiletým výhledem. Skládá se z projektů a projektových záměrů jednotlivých obcí nebo mikroregionu, které mají naplňovat cíle strategie.

Schéma implementační struktury

Strategické cíle a jednotlivá opatření Strategie budou naplňována prostřednictvím konkrétních projektů a aktivit v akčním plánu. Zařazení návrhu projektů, projektových záměrů a aktivit do akčního plánu vychází z návrhů jednotlivých obcí, případně dalších nositelů projektů v území mikroregionu, a následného schválení návrhů valnou hromadou mikroregionu ve spolupráci s manažerem mikroregionu.

Klíčovými aktéry pro realizaci strategie jsou:

Valná hromada Sdružení pro rozvoj mikroregionu obcí Střední Vsetínsko

- hlavní nositel strategie
- projednává a schvaluje dlouhodobou strategii mikroregionu (například v podobě Strategického rozvojového dokumentu)
- schvaluje vizi a strategické cíle rozvoje ve vybraných tématech
- projednává a schvaluje Akční plán
- navrhuje a doporučuje k realizaci jednotlivé projekty, včetně spolupráce při zajištění jejich financování

Předseda mikroregionu

- koordinace členů mikroregionu
- výkonná rozhodnutí pro manažera mikroregionu
- svolávání a vedení jednání valné hromady
- zodpovědnost za zhotovení strategie rozvoje
- doporučuje ke schválení valné hromadě návrh Akčního plánu
- iniciuje rozvojové aktivity

- předkládání návrhů k projednání a schválení valné hromadě

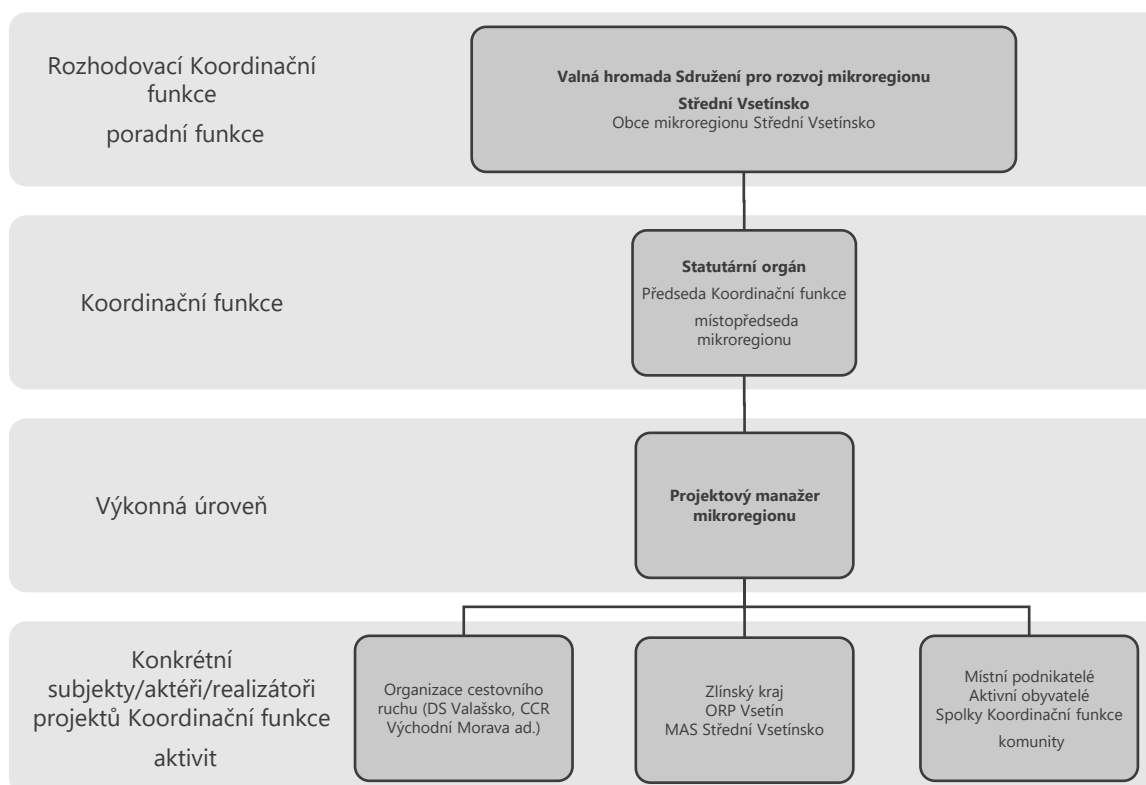
Projektový manažer mikroregionu

- zpracovává a předkládá zprávu o realizaci projektů, zařazených v Akčním plánu
- odpovídá za koordinaci nositelů projektů při aktualizaci Akčního plánu
- odpovídá za koordinaci partnerů při implementaci
- podněcuje spolupráci obcí a partnerů při hledání a přípravě projektů a aktivit, naplňujících cíle strategie
- připravuje žádosti o externí financování
- administruje projekty
- sdílí informace a aktivně komunikuje se členy mikroregionu

Konkrétní subjekty/aktéři/realizátoři konkrétních projektů a aktivit

- Odpovědnost za realizaci projektů
- Spolupráce při navrhování nových projektových záměrů
- Partnerství a spolupráce v rámci rozvojových činností mikroregionu

Níže zobrazené schéma zobrazuje vztahy mezi aktéry, zapojenými do řízení a implementace projektů, a definuje role jednotlivých subjektů/aktérů zapojených do realizace strategie.



Role Místní akční skupiny Střední Vsetínsko

Základním cílem MAS Střední Vsetínsko je zlepšování kvality života, zvyšování ekonomické prosperity a udržitelný rozvoj území při maximálním využití potenciálu místních lidských a přírodních zdrojů. Její aktivity jsou postaveny na základě partnerství veřejného a soukromého sektoru, vzájemné spolupráci, otevřenosti, síťování, strategickém plánování a zavádění inovací. Z toho důvodu hraje MAS při implementaci strategie významnou roli v každé ze tří koncepcí, a to hlavně v cílech zabývajících se strategickým řízením a podporou podnikatelů.

Protože MAS připravují v programovém období 2021-2027 vlastní strategie CLLD, jako jeden z integrovaných nástrojů územní dimenze, je nezbytné identifikovat vztah mezi strategií MAS a mikroregionu.

Vzhledem k tomu, že strategie CLLD jsou upraveny metodickým pokynem (MPIN) jejich obsah, zpracování i hodnocení je rigidnější, je účelné považovat Strategii mikroregionu za jeden z podkladů pro formulaci strategie CLLD.

Na druhé straně strategie CLLD se koncentruje na integrované projekty, a proto nemůže zahrnout všechny projekty, které jsou pro rozvoj území potřeba. Obce, které jsou současně součástí mikroregionu i MAS, tak mohou Strategii (a projekty) mikroregionu využít v rámci financování individuálních (myšleno nejen integrovaných) projektů.

Monitoring a evaluace

Zásady monitoringu a evaluace strategie

Monitoring a evaluace strategie jsou nástroji pro sledování průběhu realizace strategie, zlepšování její výkonnosti a společně patří mezi základní činnosti strategického řízení. Mimo jiné mohou identifikovat případná rizika, zejména ve financování strategie. Jejich cílem je zjistit:

- zda se strategii daří realizovat;
- zda nevznikly nové potřeby, které by bylo zapotřebí zahrnout do strategie v rámci její aktualizace (resp. v reakci na potřeby také v rámci aktualizace akčního plánu);
- zda vznikly nějaké problémy, především v oblasti financování;
- zda se realizují aktivity zaměřené na informování a zapojení veřejnosti.

Monitoring a evaluace se provádějí technikami a metodami srovnávání, prognózování, průzkumy pomocí přímého pozorování (kontroly na místě) a dotazováním. Informace získané v rámci monitoringu jsou následně interpretovány a formulovány ve formě doporučení pro zlepšení efektivnosti procesu naplňování strategie. Monitoring a hodnocení přispívají k hospodárnosti při nakládání s finančními prostředky. Pro oba nástroje jsou klíčové dostatečné personální kapacity a efektivní systém předávání zjištěných informací.

Hodnotícími kritérii pro evaluaci jsou:

- **relevance** – zhodnocení přiměřenosti s ohledem na danou problematiku
- **účinnost** – posuzující čeho dosáhneme hodnocením, jaké faktory pozitivních nebo negativních výsledků a dopadů hodnocením dosáhneme

- **efektivita** – jaké informace hodnocením získáme, zda jsou efekty hodnocení přiměřené vstupním nákladům
- **užitečnost/udržitelnost** – zhodnocení přínosů a efektů v širším kontextu nejen s předmětem hodnocení a monitoringu, zároveň se jedná o motivační efekty a faktory ovlivňující hodnocení

Základní atributy monitorování a evaluace

Monitorování	Evaluace
Využívá monitorovací indikátory	Využívá hodnotící otázky
Je kontinuální nebo periodické	Je prováděna periodicky, ve specifickém čase
Používá kvantitativní metody	Používá kvantitativní i kvalitativní metody
Nezjišťuje kauzální vztahy	Zjišťuje kauzální vztahy , provádí zkoumání v širších vazbách
Pracuje s předem stanovenými cíli, plánovanými hodnotami a shromažďuje data o jejich plnění	V rámci evaluace je posuzována také platnost, reálnost, dosažitelnost a relevance předem stanovených cílů a indikátorů
Posuzuje průběh intervence na základě stanovených věcných a finančních ukazatelů	Využívá monitoring jako jeden ze zdrojů dat a informací, se kterými však dále pracuje a vyvozuje z nich závěry a doporučení
Finanční monitoring sleduje plnění finančních ukazatelů, věcný monitoring sleduje plnění hodnot indikátorů	Zabývá se širokým spektrem otázek a využívá různé zdroje dat a informací, jednak monitoring, ale i další zdroje (statistika, vlastní šetření atd.)
Průběžně sleduje plnění finančních i věcných indikátorů , které jsou stanoveny, a vypracovává pravidelné zprávy	Vyhodnocuje systém implementace a případně navrhuje řešení problémů a odstraňování překážek, hodnotí dosažení cílů strategie, a to i ve vztahu k širšímu prostředí, zjišťuje důvody pro (ne)plnění cílů
Zaměřuje se na plánované výsledky a milníky	Identifikuje plánované i neplánované efekty v širších souvislostech

Oba procesy (monitoring i evaluace) jsou úzce provázány, vzájemně se doplňují a vždy se musí připravovat v interakci od samého začátku.

Monitoring strategie pomocí indikátorů

Cílem monitoringu strategie pomocí indikátorů je identifikovat, zda se vývoj ubírá správným směrem, a zda byly definované cíle, respektive priority, správně zaměřeny a přispívají k pozitivnímu rozvoji mikroregionu.

- **Zodpovědná osoba:** manažer mikroregionu
- **Realizační tým:** zástupci obcí provádějících projekty AP pod vedením manažera mikroregionu

- **Frekvence:** jedenkrát ročně (nejpozději jednou za dva roky)
- **Aktivity:** Monitoring aktuálních hodnot a vývoje na základě klíčových indikátorů strategie se zohledněním vývoje na úrovni) a na úrovni kraje (ve spolupráci se Zlínským krajem) na základě dostupných dat a na základě interních informací z realizovaných projektů a aktivit
- **Zdroje dat:** veřejně dostupná statistická data a interní informace z projektů
- **Způsob sběru a vyhodnocování dat:** v rámci činnosti manažera mikroregionu a s využitím informací od nositelů realizovaných projektů
- **Výstupy:** Vývoj území dle změn klíčových indikátorů a identifikace takových změn, které by bylo vhodné zohlednit při plánování dalších aktivit a opatření.

Ukazatele úspěchu

Za ukazatele úspěchu mohou být považována například tato hlediska:

- Očekávaná změna – pokrok v rozvoji některé z oblastí identifikovaný na základě změny (převážně dopadového/ých) indikátoru/ů
- Pokrok v realizaci – počet uskutečněných (klíčových) projektů z akčního plánu identifikovaný na základě změny (převážně výstupového/ých) indikátoru/ů
- Finanční – úspěšné využití finančních zdrojů na projekty dle principů 3E včetně externích zdrojů identifikovaných na základě finančních indikátorů.

Naplňování vize a cílů – projekty by svým zaměřením měly naplňovat definované cíle, případně také vizi svazku v dlouhodobějším horizontu. Vyhodnocení by mělo probíhat na základě definovaných (dopadových) indikátorů, není-li to možné, pak alespoň slovně.

Monitoring a evaluace akčního plánu

- **Zodpovědná osoba:** Manažer mikroregionu
- **Realizační tým:** zástupci obcí provádějících projekty AP pod vedením manažera mikroregionu
- **Frekvence:** minimálně jedenkrát ročně
- **Aktivity:** Aktualizace seznamu projektů a záměrů na základě monitorování jejich postupné realizace a projednání nových návrhů v rámci setkání zástupců všech členských obcí
- **Zdroje dat:** monitoring realizovaných projektů, návrhy nových projektů obcemi či jinými realizátory v rámci strategie
- **Způsob sběru a vyhodnocování dat:** v rámci činnosti manažera mikroregionu a s využitím informací od nositelů realizovaných projektů a budoucích záměrů
- **Výstupy:** Informace o stavu zpracovávaných projektů a jejich finančním vyhodnocení; informace o počtu a charakteru připravovaných projektů, odhadované náklady na realizaci, odhadované financování z externích zdrojů, očekávané dopady a stav připravenosti.

Odhad finančních zdrojů

Analýza zdrojů financování je přizpůsobena strategickým cílům Strategie rozvoje mikroregionu a je rozdělena podle třech prioritních oblastí. Analyzovány byly následující finanční zdroje a dotační programy:

- Evropské strukturální a investiční fondy 2021–2027
- Tematické národní dotační programy
- Komunitární programy EU
- Dotační programy Zlínského kraje

V programovém období 2021–2027 jsou pro Českou republiku z Evropských strukturálních a investičních fondů (ESIF) vyčleněny prostředky ve výši cca 20 miliard EUR prostřednictvím tematických národních operačních programů. Míra spolufinancování prostřednictvím operačních programů se odvíjí podle rozvinutosti regionu soudržnosti. Zlínský kraj i v období 2021–2027 spadá do kategorie méně rozvinutých evropských regionů s nejvyšší mírou spolufinancování z ESIF (70 %). Jako takový má v tomto období příležitost použít podporu zdrojů EU jak pro svou transformaci a snížení rozdílů ve srovnání s více rozvinutými regiony v ČR a Evropě, tak i pro posun v inovacích a rozvoji vědy a výzkumu, vzdělávání atd. Lze ovšem předpokládat, že méně rozvinutým regionům bude kofinancování dorovnááno do výše 85 % ze státního rozpočtu.

Jednotlivé programy zatím neprošly finálním schválením, přesto jsou už nyní k dispozici informace o prioritách a cílech, ze kterých tato analýza vychází (z věcné i finanční stránky dosavadních znalostí o rozpočtu EU a souvisejícím financování v rámci ESIF vychází i aktuální Strategie rozvoje Zlínského kraje 2030, která uvádí i odhad alokací rozpočtu kraje (v území kraje) v následujícím období podle jednotlivých prioritních os. Dá se tedy odhadnout i alokace na oblast oběhového hospodářství (odpadů), cestovního ruchu, ad.).

Prioritní oblast č. 1: Cestovní ruch

Přehled možností financování jednotlivých cílů v návaznosti na specifické cíle národních operačních programů pro období 2021-2027

Strategický cíl	OP	Specifický cíl OP
A. Zvýšit zájem turistů o mikroregion, rozvíjet marketing a informační služby	-	-
B. Rozvíjet strategické řízení cestovního ruchu	OP TAK	• 5.1 Zvýšení digitálního propojení
	IROP	• 1.1 Využití přínosů digitalizace pro občany, podniky a vlády
C. Zvýšit kvalitu a rozšířit nabídku místních služeb a lokálních produktů	OP JAK	<ul style="list-style-type: none"> • 2.2 Zvýšit kvalitu, účinnost a relevantnost systémů vzdělávání a odborné přípravy na trhu práce, aby se podpořilo získávání klíčových kompetencí včetně digitálních dovedností • 2.4 Podporovat celoživotní učení, zejména flexibilní možnosti rozšiřování dovedností a rekvalifikace pro všechny s ohledem na digitální dovednosti, lépe předvídat změny a nové požadavky na dovednosti vycházející z potřeb trhu práce, usnadnit přechody mezi zaměstnáními a podporovat profesní mobilitu
D. Rozvíjet potenciál a podporovat nabídku cestovního ruchu	IROP	<ul style="list-style-type: none"> • 2.1 Podpora udržitelné multimodální městské mobility • 2.2 Posílení ochrany přírody, biologické rozmanitosti, zelené infrastruktury v městském prostředí a snížení znečištění • 4.1 Zlepšení přístupu k inkluzivním a kvalitním službám v oblasti vzdělávání, odborné přípravy a celoživotního učení pomocí rozvoje infrastruktury • 4.4 Posílení role kultury a cestovního ruchu v hospodářském rozvoji, sociálním začleňování a v sociálních inovacích • 5.1 Podpora integrovaného, sociálního, hospodářského a environmentálního rozvoje a kulturního dědictví, cestovního

		ruchu a bezpečnosti mimo městská území (MAS – CLLD)
	OP ŽP	<ul style="list-style-type: none"> • 1.6 Posílení biologické rozmanitosti, zelené infrastruktury v sídlech a snížení znečištění

Krajské dotační programy

Pro rok 2021 Zlínský kraj dosud nevyhlásil žádný dotační program, který by přímo podporoval cestovní ruch, přesto se řada z nich s touto prioritní oblastí protíná. Program na podporu obnovy venkova cílí na obnovu a zachování specifických hodnot venkovského prostoru, podporou projektů směřujících k obnově a údržbě obecního majetku, včetně ochrany životního prostředí, která byla v této oblasti také reflektována. Podobně lze využít program Podpora ekologických aktivit v kraji zaměřený na osvětu primárně v oblasti udržitelného rozvoje. Pro strategický cíl D lze využít Program na úpravu lyžařských běžeckých tras ve ZK, Program na podporu kulturních aktivit a akcí regionálního významu, Program na podporu stavební obnovy a restaurování kulturních památek a památek místního významu.

Komunitární programy

Ani žádný z komunitárních programů není přímo zaměřený na podporu cestovního ruchu, některé programy však mohou podpořit projekty, které s cestovním ruchem nepřímo souvisí. Jedná se např. o program Kreativní Evropa na podporu kreativních a kulturních odvětví, nebo program LIFE, zaměřený na ochranu přírody, životní prostředí a zmírňování dopadů klimatické změny, respektive mitigace vlivů na klima.

Přeshraniční spolupráce

Pro podporu cestovního ruchu lze využít také projekty přeshraniční spolupráce se Slovenskem. V lednu 2021 je plánována výzva z Operačního přeshraniční spolupráce CZ-SK z prioritní osy 3 Rozvoj místních iniciativ, investiční priority 5 Podpora právní a administrativní spolupráce a spolupráce mezi občany a institucemi (11 b), se specifickým cílem Zvýšení kvalitativní úrovně přeshraniční spolupráce místních a regionálních aktérů.

V novém programovém období ESIF se s podporou přeshraniční spolupráce rovněž počítá, příprava programového období v době tvorby tohoto dokumentu nebyla uzavřena.

Další možnost přeshraniční spolupráce nabízí Visegrádský fond, který poskytuje (spolu)financování pro společné kulturní, vědecké, výzkumné a vzdělávací projekty, výměnné pobyty studentů a kreativních lidí, rozvoj turismu a přeshraniční spolupráci. Většina příjemců grantů fondu jsou nestátní neziskové organizace, místní samosprávy, univerzity, školy a další veřejné instituce, případně i fyzické osoby.

Prioritní oblast č. 2: Odpadové hospodářství

Přehled možností financování jednotlivých cílů v návaznosti na specifické cíle národních operačních programů pro období 2021-2027

Strategický cíl	OP	Specifický cíl OP
A. Zvýšení míry recyklace a využívání komunálního odpadu	OP TAK	• 3.2 Podpora energie z obnovitelných zdrojů
B. Předcházení vzniku odpadu a znovuvyužití výrobků	OP ŽP	• 1.5 Podpora přechodu k oběhovému hospodářství
	OP TAK	• 4.2 Podpora přechodu k oběhovému hospodářství
C. Zvýšení motivace obyvatel mikroregionu ke snižování produkce odpadu	OP ŽP	• 1.3 Podpora přizpůsobení se změnám klimatu, prevence rizik a odolnosti vůči katastrofám (vzdělávací environmentální centra)
D. Zkvalitnění systému řízení OH v mikroregionu	-	-

Operační program Životní prostředí

Hlavním dotačním zdrojem pro realizace změny systému nakládání s odpady je pro budoucí programové období 2021–2027 Operační program Životní prostředí, přičemž hlavními příjemci budou obce, jako původci komunálního odpadu. Může se jednat o samotné obce, jejich svazky, nebo obchodní korporace vlastněné veřejnými subjekty.

V rámci OP ŽP bude z Fondu soudržnosti a Evropského fondu pro regionální rozvoj možné využít dotace na financování ochrany a zlepšování kvality životního prostředí v České republice.

V oblasti **prevence vzniku odpadů** budou podporovány zejména:

- kompostéry pro předcházení vzniku komunálních odpadů,
- RE-USE centra pro opětovné použití výrobků včetně aktivit pro opravy a prodloužení životnosti výrobků, podpora prevence vzniku textilního a oděvního odpadu,
- budování infrastruktury potravinových bank,
- podpora prevence vzniku odpadů z jednorázového nádobí nebo jednorázových obalů.

V oblasti **materiálového a energetického využití odpadů** bude podporována zejména:

- výstavba a modernizace sběrných dvorů, doplnění a zefektivnění systému odděleného sběru/svozu zejména komunálních odpadů včetně podpory door-to-door systémů a zavádění systémů PAYT ("Pay-as-You-Throw"),

- podpora třídících a dotřídovacích systémů (včetně úpravy) pro separaci ostatních odpadů,
- budování zařízení pro úpravu a zpracování čistírenských odpadních kalů z čistíren odpadních vod včetně úpravy vyčištěných odpadních vod pro jejich opětovné využívání,
- výstavba a modernizace zařízení pro materiálové využití odpadů,
- výstavba a modernizace zařízení pro energetické využití odpadů včetně překládacích stanic,
- budování a modernizace zařízení pro chemickou recyklaci odpadů,
- budování a modernizace zařízení pro sběr a nakládání s nebezpečnými odpady.

EHP a Norské Fondy

V rámci Norských fondů existuje program Životní prostředí. Cílem programu je podpořit zlepšení environmentální situace v ekosystémech a omezit nepříznivé účinky znečištění dalších lidských činností na životní prostředí a přispět ke zmírnění klimatické změny a prostřednictvím adaptačních opatření snížit zranitelnost obcí a regionů.

Prioritní oblast č. 3: Sociální služby

Přehled možností financování jednotlivých cílů v návaznosti na specifické cíle národních operačních programů pro období 2021-2027

Strategický cíl	OP	Specifický cíl OP
A. Zvyšovat dostupnost stávajících sociálních služeb a souvisejících aktivit	IROP	<ul style="list-style-type: none"> 4.2 Posílení sociálně-ekonomické integrace marginalizovaných komunit, migrantů a znevýhodněných skupin pomocí integrovaných opatření včetně bydlení a sociálních služeb
	OP Z+	<ul style="list-style-type: none"> 1.2 Modernizovat instituce a služby trhu práce s cílem posoudit a předvídat potřeby dovedností a zajistit včasnou, individuálně uzpůsobenou pomoc i podporu při vytváření souladu mezi nabídkou a poptávkou na trhu práce, jakož i během přechodů mezi zaměstnáními a během mobility
B. Zvýšit informovanost občanů	IROP	<ul style="list-style-type: none"> 1.1 Využití přínosů digitalizace pro občany, podniky a vlády
C. Zvýšit spolupráci jednotlivých aktérů komunitního plánování	-	-

Program na podporu nestátních neziskových organizací v oblasti prevence rizikových typů chování

Cílem Programu je podpora nestátních neziskových organizací a jejich preventivních projektů, zaměřených zejména na práci se skupinou dětí, mládeže a mladých dospělých, potenciálně ohroženou vznikem a rozvojem rizikových typů chování nebo problematikou zasažených; a dále vytvoření sítě programů těchto organizací, schopných oslovit uvedené cílové skupiny, navázat a udržet s nimi kontakt, nabízet aktivity a služby směřující k rozvoji pozitivních životních alternativ; a rovněž podílení se na zprostředkování informací zvláště v oblasti závislostních chování.

Program na podporu sociálně zdravotních aktivit

Fond Zlínského kraje, sekce SOCIÁLNÍ VĚCI je zřízen Zlínským krajem za účelem poskytování finanční podpory a financování aktivit (akcí a projektů) v oblasti sociální, příp. zdravotní. Jedná se zejména o činnosti podporující rodiny, osoby se zdravotním postižením, seniory, dárcovství krve apod.

Programy Ministerstva práce a sociálních věcí ČR

1. Dotační program na podporu samosprávy a oblastí stárnutí
2. Dotační program podpora veřejně účelných aktivit seniorských a proseniorských organizací s celostátní působností
3. Dotace na podporu rodiny pro nestátní neziskové organizace v dotačním řízení rodina
4. Obec přátelská rodině a seniorům

Nadace a nadační fondy

1. NADAČNÍ FOND J&T
Pomáhá všude tam, kde si myslí, že je to nejvíce potřeba. Tento nadační fond zajišťuje finanční pomoc.
2. NADACE LEONTINKA
Nadace Leontinka pomáhá dětem a studentům se zrakovým postižením. Jejím posláním je umožnit těmto dětem integraci do společnosti, vzdělání a společenských, sportovních i volnočasových aktivit. Nadace Leontinka rozděluje finanční prostředky a nefinanční dary prostřednictvím jednotlivých projektů, zaměřených na pomoc konkrétním institucím a konkrétním dětem.
3. NADACE CHARTY 77
Nadace z široce pojímané obrany lidských práv, podpory pronásledovaných disidentů a nezávislé kultury, přešla k podpoře celé škály kulturně humanitárních aktivit a stala se průkopníkem občanské společnosti.
4. KONTO BARIÉRY
Cílem pomoci je zlepšení života handicapovaných spoluobčanů a jejich plnohodnotné zapojení do společnosti. Z aktuálních potřeb handicapovaných vychází Konto BARIÉRY při formování nových projektů. Doplnuje stát tam, kde jeho pomoc není dostatečná. Stále více se jeho pomoc zaměřuje od standardní pomoci, tedy rehabilitačních a kompenzačních pomůcek, bezbariérových úprav bytů, škol a dalších veřejných budov, k projektům, které souvisejí s pracovním uplatněním a plnohodnotným životem.
5. SPORT BEZ BARIÉR
Je nový projekt Konta BARIÉRY, jehož cílem je finanční podpora sportovních aktivit lidí s postižením. Příjemci podpory mohou být organizace i jednotlivci všech generací. Projekt se zaměřuje na oblasti ohrožené nefinancováním ze státních zdrojů.
6. VÝBOR DOBRÉ VŮLE
Nadace Olgy Havlové dlouhodobě poskytuje pomoc občanským sdružením a charitativním institucím, které vytvářejí nabídku aktivního způsobu života nejstarší generace a lidsky důstojného prožívání stáří těch, kdo se již sami o sebe postarat nemohou.
7. NADAČNÍ FOND MANŽELŮ LIVIE A VÁCLAVA KLAUSOVÝCH
Fond pomáhá spoluobčanům při jejich začleňování do plnohodnotného života. Prioritou je především podpora různých forem vzdělávání. Nadační fond chce pomáhat také těm

jednotlivcům, kteří se z hlediska sociálního nebo zdravotního ocitli ve zvlášť obtížné životní situaci.

8. NADACE DAGMAR A VÁCLAVA HAVLOVÝCH "VIZE"

Nadace působí hlavně v oblasti sociální, zdravotnické, vzdělávací a kulturní, příležitostně organizuje nebo podporuje různé počiny na poli péče o lidská práva a rovněž reaguje na aktuální potřeby společnosti.

Seznam sledovaných indikátorů

Prioritní oblast 1: Cestovní ruch

Strategický cíl	Seznam indikátorů
A. Zvýšit zájem turistů o mikroregion, rozvíjet marketing a informační služby	Počet uživatelů mobilních aplikací pro podporu cestovního ruchu
	Počet návštěvníků webu mikroregionu
	Počet návštěvníků informačního centra v mikroregionu
	Počet výpůjček elektrokol
	Počet prezentací mikroregionu SV na veletrzích, v katalogích aj.
	Počet kampaní zacílených na cílové skupiny
B. Rozvíjet strategické řízení cestovního ruchu	Počet pracovních setkání s institucemi
	Počet pracovních setkání obcí mikroregionu SV zaměřených na CR
	Účast na interaktivních akcích s výměnou know-how
	Počet setkání s klíčovými aktéry, zejména místními podnikateli a poskytovateli služeb
	Počet podaných projektů pro žádosti o financování
	Počet hektarů revitalizovaných ploch pro využití v oblasti cestovního ruchu
	Počet zapojených obyvatel do akcí s participativními prvky
Počet inovativních projektů, které kombinují více prvků z oblasti environmentální, sportovní, kulturní ad.	
C. Zvýšit kvalitu a rozšířit nabídku místních služeb a lokálních produktů	Počet ubytovaných návštěvníků
	Délka přenocování
	Celkové ubytovací kapacity (počty lůžek a ubytovacích zařízení)
	Počet produktů v katalogu místních produktů
	Počet zapojených podniků do aktivit soutěžního typu
	Počet vybudovaných podnikatelských kapacit pro rozvoj podnikání v oblasti CR
	Počet podnikatelů, kteří jsou koncovými příjemci pro začínající podnikatele v oblasti CR
	Počet návštěvníků vzdělávacích kurzů pro zaměstnance v CR
D. Rozvíjet potenciál a podporovat nabídku cestovního ruchu	Počet nově vybudovaných km cyklostezek
	Počet návštěvníků atraktivit
	Počet km nově označených stávajících turistických stezek
	Počet km nově vzniklých turistických stezek
	Vytvořený seznam turistických cílů
	Počet návštěvníků zážitkových aktivit
	Počet nově modernizovaného zázemí pro sportovní aktivity
	Počet účastníků edukativních aktivit v oblasti EVVO, resp. šetrného CR
	Počet revitalizací veřejného prostoru

Prioritní oblast 2: Odpadové hospodářství

Strategický cíl	Seznam indikátorů
A. Zvýšení míry recyklace a využívání komunálního odpadu	<p data-bbox="655 331 1310 365">Snížení množství směsného komunálního odpadu</p> <p data-bbox="655 371 1145 405">Navýšení podílu využitelných odpadů</p>
B. Předcházení vzniku odpadu a znovuvyužití výrobků	<p data-bbox="655 448 1145 481">Navýšení podílu využitelných odpadů</p> <p data-bbox="655 488 1305 521">Snížení množství směsného komunálního odpadu</p> <p data-bbox="655 528 1334 562">Snížení ekonomického zatížení obcí sběrem odpadu</p>
C. Zvýšení motivace obyvatel mikroregionu ke snižování produkce odpadu	<p data-bbox="655 566 1337 645">Úprava směrníc pro výběrová řízení obcí podle nově platné legislativy</p> <p data-bbox="655 651 1337 730">Počet seminářů a dalších aktivit pro občany v oblasti oběhového hospodářství</p> <p data-bbox="655 736 1347 770">Snížení produkce odpadů na akcích pořádaných obcí</p> <p data-bbox="655 777 1334 810">Počet setkání s občany k odpadovému hospodářství</p> <p data-bbox="655 817 1362 893">Počet článků, letáků, zpráv na Internetových stránkách obcí zabývajících se oběhovým hospodářstvím</p> <p data-bbox="655 900 1390 978">Počet společných aktivit se školami, knihovnou a dalšími zařízeními v obcích</p>
D. Zkvalitnění systému řízení OH v mikroregionu	<p data-bbox="655 963 1310 1041">Počet akcí mikroregionu speciálně zaměřených na problematiku odpadů</p> <p data-bbox="655 1048 1358 1160">Počet výběrových řízení, v nichž jsou zakomponovány podmínky zeleného nakupování (viz novela zákona o odpadech)</p> <p data-bbox="655 1167 1378 1274">Počet projektů financovaných z OP ŽP 2021-2027, resp. z národních dotačních titulů a dotací Zlínského kraje v oblasti oběhového hospodářství</p>

Prioritní oblast 3: Sociální služby

Strategický cíl	Seznam indikátorů
A. Zvyšovat dostupnost stávajících sociálních služeb a souvisejících aktivit	Počet a složení poskytovaných služeb je stabilní
	Kvalita poskytovaných služeb v území má rozvíjející se tendenci
	Realizováno setkání zástupců obcí se Zlínským krajem
	Počet souvisejících aktivit je stabilní, případně má rozvíjející se tendenci
	Počet realizovaných seminářů a workshopů
	Počet účastníků seminářů a workshopů
	Počet zapojených poskytovatelů
	Počet nových odběratelů potravinové banky
	Počet občanů zajištěných základními potravinami
	Počet aktualizovaných seniorských obálek (tzv. I.C.E. karet)
B. Zvýšit informovanost občanů	Zpracovaný leták
	Počet zpracovaných letáků
	Počet distribuovaných letáků
	Zpracované odkazy
	Počet článků ve zpravodajích
	Počet akcí, na kterých byly služby prezentovány
	Zpracovaný a distribuovaný katalog sociálních služeb
C. Zvýšit spolupráci jednotlivých aktérů komunitního plánování	Počet setkání zadavatelů a poskytovatelů (min. 2x ročně)
	Počet setkání pracovní skupiny (min. 1x ročně, v případě potřeby častěji)
	Monitoring a evaluace (1x ročně)
	Zpracovaná evaluační zpráva
	Aktualizovaný KPSS a AP
	Vytvořené a funkční MDT

Akční plán

Akční plán je výsledkem spolupráce obcí a partnerů a je sestaven na základě oslovení a sběru informací mezi jednotlivými členy mikroregionu. Primárním účelem sběru informací na úrovni mikroregionu je identifikace takových projektů, které mohou profitovat ze spolupráce více obcí (úspora nákladů, sdílení dobré praxe, vyšší účinnost, efektivita, hospodárnost apod.) a kde může sdružení sehrát iniciační roli a roli expertní při zajišťování externích zdrojů financování a znalostního a kapacitního zajištění realizace aktivit. Sekundárním účelem je cílený sběr nových nápadů a námětů na projektové záměry, opatření a investice, které by naplňovaly strategické cíle.

Prioritní oblast 1: Cestovní ruch

Nositel	Projekt	Rok realizace	Připravenost záměru	Předp. náklady (v tis. Kč)	Předp. zdroj financování
Hošťálková	Obnova areálů zámku Hošťálková	2022	záměr ve fázi přípravy	8 000	SFŽP, MMR
Jablunka	Rozšíření cyklostezky Bečva	2022-2025	námět	8 000	MMR
Jablunka	Modernizace autobusových zastávek	2022-2024	námět	1 000	vlastní
Jablunka	Modernizace výletišť za hasičskou zbrojnicí	2022-2024	námět	1 500	vlastní
Jablunka	Oprava plochy před hasičskou zbrojnicí	2021-2022	námět	2 000	IROP, ZK, vlastní
Kateřinice	Zachování kulturně historického dědictví obce – Po kateřinických chalupách stodolách a sklepoch	2021-2025	záměr ve fázi přípravy	12 000	SZIF, MMR, vlastní
Kateřinice	Muzeum hokejových puků	2023-2025	záměr ve fázi přípravy	9 000	MMR, MPSV, IROP
Kateřinice	Kulturně společenské centrum "Střelnice Březiny"	2023-2026	záměr ve fázi přípravy	3 800	-
Kateřinice	Revitalizace areálu „DIRTPARK“	2022-2026	zahájená realizace	3 000	-
Lhota u Vsetína	Válečný hrob J. Barny – oprava	2022	záměr ve fázi přípravy	100	MO
Lhota u Vsetína	Pomník J. Barny – oprava	2023	námět	80	MO
Lhota u Vsetína	Cyklostezka Rokytenka	2022	projektový záměr	8 000	SFDI

			připraven k realizaci		
Lhota u Vsetína	Workoutové hřiště	2023	záměr ve fázi přípravy	700	MMR
Lhota u Vsetína	Turistický přístřešek na Nivách	2023	námět	80	MMR
Lhota u Vsetína	Vybudování 4 aut. zastávek	2022–2025	námět	450	MMR
Lhota u Vsetína	Vybudování 4 aut. zastávek	2022–2025	námět	450	MMR
Lhota u Vsetína	Vybudování 4 aut. zastávek	2023	záměr ve fázi přípravy	8 000	SFDI
Lhota u Vsetína	Vybudování 4 aut. zastávek	2021–2022	projektový záměr připraven k realizaci	97 000	vlastní
Liptál	Přestupní terminál Liptál	po zisku dotace	záměr ve fázi přípravy	40 000	IROP
Liptál	Cyklostezka Rokytenka	po zisku dotace	záměr ve fázi přípravy	-	-
Liptál	Revitalizace vodní nádrže Žabárna	po zisku dotace	projektový záměr připraven k realizaci	4 000	MZE
Liptál	Valašská dědina		záměr ve fázi přípravy	3 000	-
Liptál	Strážní věže na vrcholech obce Liptál		námět	-	-
Liptál	Zámek Liptál		záměr ve fázi přípravy	150 000	-
Liptál	Muzeum Jana Kobzáně	po zisku dotace	projektový záměr připraven k realizaci	2 000	MMR
Malá Bystřice	Tvorba zábavné a naučné stezky	2021	projektový záměr připraven k realizaci	20	vlastní
Malá Bystřice	Tvorba zábavné a naučné stezky	2023	záměr ve fázi přípravy	30	vlastní
Malá Bystřice	Tvorba zábavné a naučné stezky	2022	záměr ve fázi přípravy	30	vlastní
Malá Bystřice	Infobudka	2021	projektový záměr připraven k realizaci	15	vlastní

Oznice	Autobusová zastávka	2023	záměr ve fázi přípravy	1 000	-
Pržno	Propojení Cyklostezky Bečva	2023-2024	námět	1 000	-
Pržno	Propojení Cyklostezky Pržno – Kateřinice – Lazy	2023–2024	námět	1 000	-
Pržno	Vybudování rybníků na Dolních pasekách u Cyklostezky Bečva	2023–2024	námět	4 500	-
Ratiboř	Rozhledna Křížový	2024	studie	10 000	MMR
Ratiboř	Infocentrum Ratiboř	2022	zahájená realizace	100	vlastní
Ratiboř	Půjčovna elektrokol	2022	námět	-	MMR
Ratiboř	Nabíjecí stanice na el. kola	2021	námět	-	MMR
Ratiboř	Vyhlídková lávka v centru obce	2022–2023	záměr ve fázi přípravy	-	IROP
Ratiboř	Cyklo podjezd pod mostem u Bečvy	2023	záměr ve fázi přípravy	-	SFDI
Růžďka	Stání pro komunální techniku	2021	projektový záměr připraven k realizaci	1 600	MMR, vlastní
Růžďka	Vybudování páteřního chodníku	2024-2028	záměr ve fázi přípravy	10 000	-
Růžďka	Rozšíření dětského hřiště o prvky	2021	záměr ve fázi přípravy	150 000	vlastní
Růžďka	Vybudování odpočinkové zóny	2021	záměr ve fázi přípravy	70	vlastní
Růžďka	Opravy MK	2021-2023	záměr ve fázi přípravy	1 500	vlastní
Růžďka	Rekonstrukce hasičské zbrojnice a okolí	2022-2024	záměr ve fázi přípravy	8 000	-
Růžďka	Obnova dopravního značení	2021	záměr ve fázi přípravy	200	vlastní
Růžďka	Vybudování hlubínového vrtu a chlórování ve vodojemu v lok. Dušná	2022-2024	záměr ve fázi přípravy	5 000	-
Růžďka	Rekonstrukce a údržba vodojemu v lok. Dušná	2021	záměr ve fázi přípravy	100	vlastní
Růžďka	Připojení vrtu RP2 – zkapacitnění zdroje	2021	záměr ve fázi přípravy	10	vlastní

Růžďka	Výměna veřejného osvětlení tam, kde je původní	2022-2024	námět	500	-
Růžďka	Vybudování spojovacího chodníku mezi bytovými domy a autobusovou zastávkou u hospody na Dušné	2021-2023	záměr ve fázi přípravy	500	-
Růžďka	Rekonstrukce budovy č. p. 167 (Obecní byty + kulturní sál)	2024-2028	námět	10 000	-
Růžďka	Rekonstrukce budovy č. p. 320 (Obecní úřad)	2024-2028	námět	15 000	-
Růžďka	Opravy a rekonstrukce lávek a mostků	2022-2028	námět	10 000	-
Růžďka	Úprava pohřebiště evangelického hřbitova včetně oplocení	2021-2024	námět	2 000	-
Růžďka	Oplocení katolického hřbitova a zřízení urnových míst do země	-	-	-	-
Růžďka	Modernizace ZŠ (MAP)	-	-	-	-
Růžďka	Modernizace MŠ (MAP)	-	-	-	-
Růžďka	Vybudování dětského hřiště v lokalitě Dušná	2021	námět	50	-
Růžďka	Vybudování bufetu	2021	záměr ve fázi přípravy	180	-
Růžďka	Plynový kotel Obec Růžďka	2021-2022	námět	70	-

Prioritní oblast 2: Odpadové hospodářství

Nositel	Projekt	Rok realizace	Připravenost záměru	Předp. náklady (v tis. Kč)	Předp. zdroj financování
Hošťálková	Kompostéry do domácností	2022	námět	300	SFŽP
Hošťálková	Technologie likvidace suti a zeminy	2022 - 2023	záměr ve fázi přípravy	4 500	SFŽP
Jablůnka	Rozšíření sběrného dvora	2021-2022	zahájení realizace	4 000	SFŽP
Jablůnka	Kompostárna	2022-2024	záměr	8 000	SFŽP
Jablůnka	skládka BRO	2021-2022	záměr	1 500	vlastní
Kateřinice	Sběrný dvůr Kateřinice	2022 - 2024	záměr ve fázi přípravy	4 500.	SFŽP
Kateřinice	Řešení kalové koncovky na ČOV Kateřinice	2022 - 2024	záměr ve fázi přípravy	2 300	-
Kateřinice	Zefektivnění separace a třídění odpadů v obci Kateřinice	2021	zahájená realizace	1 300	-
Lhota u Vsetína	Změna systému svozu odpadu	2022	námět	300	vlastní
Lhota u Vsetína	Popelnice na tříděný odpad	2023	námět	500	MŽP
Lhota u Vsetína	Kompostéry do domácností	2022-2023	námět	100	MŽP
Oznice	Re-use centrum	2021	zahájená realizace	2 000	OP ŽP
Pržno	Sběrný dvůr	2025 po dokončení napojení Pržna	Námět	4 000	MŽP
Pržno	Kompostárna	2025 po dokončení napojení Pržna	Námět	4 000	MŽP
Ratiboř	Modernizace sběrného dvora Ratiboř	2021	zahájena realizace	2 500	OP ŽP
Ratiboř	Pořízení svozové techniky	2021	zahájena realizace	1 300	PGRLF
Ratiboř	Spalovna dřevní štěpky	2025	záměr	-	-

Prioritní oblast 3: Sociální služby

Nositel	Projekt	Rok realizace	Připravenost záměru	Předp. náklady (v tis. Kč)	Předp. zdroj financování
Hošťálková	Sociální byty v obci Hošťálková	2021 - 2022	zahájená realizace	6 800	IROP, SFRB
Jablunka	Sociální byty čp. 210	2021-2022	podaná žádost	5 500	MF, vlastní
Jablunka	Sociální (startovací) byty	2021-2022	podaná žádost	8 500	MMR, vlastní
Jablunka	Pořízení auta (seniortaxi)	2021-2022	záměr	1 000	ZK, vlastní
Kateřinice	Dům Kateřinka - I. etapa - bydlení pro seniory	2020 - 2021	zahájená realizace	33 500	MF, vlastní
Kateřinice	Dům Kateřinka - II. etapa - společenská část	2021 - 2022	zahájená realizace	3 500	MMR, vlastní
Lhota u Vsetína	Sociální byty	2025	námět	13 000	IROP, SFRB
Liptál	Výstavba nových bytů	po zisku dotace	záměr ve fázi přípravy	10 000	IROP
Oznice	Oznice	2024	námět	10 000	MMR
Pržno	Sociální byty	2025	Záměr ve fázi přípravy	16 000	MMR
Ratiboř	Polyfunkční komunitní centrum Ratiboř	2021 - 2022	zahájena realizace	25 000	IROP
Ratiboř	Pořízení dodávky pro svoz klientů	2022	záměr	1 000	ZK

Seznam zdrojů

Hodnocení nákladů na hospodaření s komunálními odpady v obcích ČR (IURMO, 2017)

Komunitní plán sociálních služeb a péče ORP Vsetín na období 2020–2023

Marketingová strategie rozvoje cestovního ruchu turistické oblasti Valašsko na období let 2019–2022

Metodický návod pro zpracování plánu odpadového hospodářství obce (Novák, P., 2015)

Sborník Odpady a obce (EKO-KOM, 2018)

Venkovský cestovní ruch (Šíp, J., SVECR, 2020)

Seznam zkratk

3E	Efficiency, Economy and Effectiveness
AP	Akční plán
CCR	centrála cestovního ruchu
CR	cestovní ruch
ČR	Česká republika
DS	destinační společnost
ESIF	Evropské strukturální a investiční fondy
EU	Evropská unie
EVVO	environmentální vzdělávání, výchova a osvěta
IROP	Integrovaný regionální operační program
KPSS	komunitní plán rozvoje sociálních služeb
MAS	místní akční skupina
MDT	multidisciplinární tým
MF	Ministerstvo financí České republiky
MMR	Ministerstvo pro místní rozvoj České republiky
MO	Ministerstvo obrany České republiky
MPSV	Ministerstvo práce a sociálních věcí
MPSV	Ministerstvo práce a sociálních věcí České republiky
MSK	Moravskoslezský kraj
MZE	Ministerstvo zemědělství České republiky
MŽP	Ministerstvo životního prostředí České republiky
NDT	národní dotační tituly
OH	odpadové hospodářství
OP JAK	Operační program Jan Amos Komenský
OP TAK	Operační program Technologie a aplikace pro konkurenceschopnost
OP Z+	Operační program Zaměstnanost plus
OP ŽP	operační program životní prostředí
OP	operační program

ORP	obec s rozšířenou působností
P+G	Park & Go („zaparkuj a pokračuj pěšky“)
P+R	Park & Ride („zaparkuj a jed“)
PGRLF	Podpůrný a garanční rolnický a lesnický fond
SFDI	Státní fond dopravní infrastruktury
SFRB	Státní fond rozvoje bydlení
SFŽP	Státní fond životního prostředí
SKO	směsný komunální odpad
SV	Střední Vsetínsko
SVECR	Společnost vědeckých expertů cestovního ruchu
SZIF	Státní zemědělský intervenční fond
ÚKZÚZ	Ústřední kontrolní a zkušební ústav zemědělský
ZK	Zlínský kraj